



SAARE MAAKONNA ETTEVÕTLUSE JA ETTEVÕTLUSKESKKONNA KAARDISTAMINE NING ÜLEVAADE 2018

Analüüs on koostatud Saaremaa Vallavalitsuse tellimusel projekti PGI02261 „Islands of Innovation“ raames. I osana raportist „Saare maakonna ettevõtluskeskkonna ja selle arendamisvõimalused analüüs“.

Tellija: Saaremaa Vallavalitsus

Koostaja: Saare Arenduskeskus SA

E-post: info@sasak.ee

Adress: Lossi 1A, Kuressaare, 93819, Saaremaa

Kuressaare. 03. juuni 2019

SISUKORD

Sissejuhatus.....	4
1. Saare maakonna üldkirjeldus.....	5
2. Saare maakonna ettevõtluskeskkonna mõjurid.....	6
2.1. Tööjõud.....	6
2.2. Tööjõu haridustase	6
2.3. Palgad.....	6
2.3.1. Tööjõu ja palkade osa kokkuvõte	8
2.4. Ühendused	9
2.4.1. Parvlaevaühendus mandriga	9
2.4.2. Lennuühendused.....	10
2.5. Vabade kinnistutega ettevõtluspiirkonnad Saare maakonnas.....	11
3. Maakonna ettevõtluskeskkonna struktuur ja üldnäitajad	12
3.1. Majanduse üldnäitajad ja võrdlus teiste Eesti piirkondadega.....	12
3.2. Saare maakonna majanduse ettevõtlussektorite üldnäitajad.....	13
3.3. Suurimad tööandjad ja suurimate käivetega ettevõtted.....	18
3.4. Saare maakonna majandussektorite lisandväärtus.....	19
4. Majandussektorite ülevaade	23
4.1. Metallitoodete ja transpordivahendite tootmine	23
4.2. Toiduainete tootmine	25
4.3. Arvutite, elektroonikaseadmete ja muu tootmine	26
4.4. Põllumajandus	27
4.5. Hulgi- ja jaekaubandus	28
4.6. Keemia-, kummi-, plastitoodete ja mineraalide tootmine.....	29
4.7. Puidu töötlemine ja mööblitööstus	29
4.8. Veondus ja laondus.....	30
4.9. Ehitus.....	31
4.10. Majutus ja toitlustus.....	32
4.11. Elekter, gaas, vesi, jäätmed, mäetööstus	33
4.12. Tekstiilitööstus	34
4.13. Metsamajandus	35
4.14. Kalapüük ja vesiviljelus	35
4.15. Info ja Side	36
4.16. Muud sektorid.....	36
5. Eksportivate ettevõtete iseloomustus ja osakaal, ekspordimahud.....	37
5.1. Saare maakonna ekspordimahud	37

5.2.	Saare maakonna eksportivate ettevõtete iseloomustus ja osakaal	38
5.3.	Saare maakonna ekspordi sihtturud	39
6.	Ettevõtluse tugiorganisatsioonid Saare maakonnas ja Eestis	40
6.1.	Saaremaal asuvad ettevõtluse tugiüksused	40
6.2.	Eesti tugiüksused (ei oma kontorit Saaremaal)	42
6.3.	Teadusasutustega seotud tugiüksused	42
6.4.	Kompetentsikeskused	43
6.5.	Muud katusorganisatsioonid	43
7.	Ettevõtluse edendamist ja töökohtade loomist takistavad kitsaskohad	44
LISA 1	Analüüsi alusandmed ja selgitused	47

SISSEJUHATUS

Saaremaa Vallavalitsuse tellimusel on Saare Arenduskeskuse poolt koostamisel Saare maakonna ettevõtluskeskkonna ja selle arendamisvõimaluste analüüs. Analüüsi lõppversioon valmib 2019. aasta juunis. Käesolev analüüs on töö esimene osa, mis annab ülevaate Saare maakonna ettevõtluse ja ettevõtluskeskkonna hetke seisust. **Analüüsi eesmärk on anda Saare maakonna ettevõtluskeskkonna hetkeolukorrast põhjalik ülevaade nii ettevõtlusest huvitatud sidusrühmadele, Saare maakonnas tegutsevatele ettevõtjatele kui ka võimalikele investoritele.**

Pärast lühikest maakonna ja valla tutvustust annab dokument ülevaate Saare maakonna ettevõtluskeskkonda mõjutavatest teguritest ning maakonda iseloomustavatest majandusnäitajatest. Järgmisena antakse detailsem ülevaade 16 majandussektori käekäigust, Saare maakonna ettevõtete eksporditegevusest ning ettevõtluse tugiorganisatsioonidest.

Ettevõtluskeskkonna ja -struktuuri analüüsimisel on allikatena kasutatud Äriregistri, Maksu- ja Tolliameti, Statistikaameti, Saaremaa Vallavalitsuse ja Rahandusministeeriumi andmeid. Peamise andmebaasina on kasutatud Äriregistri andmeid.

Käesoleva analüüsi põhiülesandeks on Saare maakonna ettevõtluse ja ettevõtluskeskkonna kaardistamine ja ülevaate andmine, sealhulgas:

- Ettevõtluskeskkonna struktuur ja mõjurid;
- Ettevõtete tegevusalad (EMTAK) töötajate arvu, peamiste majanduslike näitajate löikes;
- Eksportivate ettevõtete iseloomustus ja osakaal, ekspordimahud;
- Käesoleval ajal kättesaadavad teenused, mida pakuvad kohalik omavalitsus, riiklikud institutsioonid, ettevõtjate organisatsioonid, muud valitsusvälised organisatsioonid.

Töös analüüsitakse mitte ainult Saaremaa valla vaid kogu Saare maakonna ettevõtluskeskkonda ja -struktuuri.

1. SAARE MAAKONNA ÜLDKIRJELDUS

Saare maakond hõlmab Saaremaa ja Muhu saart koos neid ümbritsevate väikesaartega ning Ruhnu saart Liivi lahes. Maakonna pindala on 2922 km² ehk 6,7% Eesti pindalast. Halduslikult jaguneb maakond 3 vallaks – Saaremaa, Muhu ja Ruhnu vallad. Saaremaa valla koosseisu kuulub ka Kuressaare linn. Saare maakonnas on 1 linn, 9 alevikku ja 492 küla. Saare maakonna inimeste elu oluline mõjutaja on meri.

Eesti üheks suurimaks väljakutseks on rahvastiku vähenemine. Nagu enamikes Eesti piirkondades, on elanike arv langenud ka Saare maakonnas. Saaremaa valla rahvaarv oli 01.01.2018 seisuga rahvastikuregistri andmetel 31 819, mis moodustas Saare maakonna elanike arvust (33 925) 93,8%, Muhu vallas oli elanikke 1946 ja Ruhnus 160. Saare maakonna rahvastik väheneb järjepidevalt nii väljarände kui ka negatiivse iibe tõttu. 2017. aasta keskmise põhjal on iibe langus jõudnud -141-le inimesele. Aastatel 2011–2015 oli elanike arvu vähenemise peamiseks põhjuseks negatiivne rändesaldo, 2016. ja 2017. aastal aga eelkõige negatiivne iive.

Asustustihedus on Saare maakonnas 11,55 elanikku km² kohta. Hajaasustuse tõttu on Saare maakonnas ühtlaselt üha keerulisem pakkuda mitmekesiseid avalikke teenuseid. Enamik maakonna elanikkonnast ja teenustest on koondunud Kuressaare linna, mis muudab logistiliselt keerukamaks nende kättesaamise kaugemate maapiirkondade elanikele.

Saare maakond on rahvaarvult 10. ja pindalalt 8. maakond Eestis. 98% maakonna rahvastikust moodustavad eestlased. Kuressaare asub Tallinnast 210 km (3,5-4h), Tartust 328 km (5,5-6h) ja Pärnust 155 km (2,5h) kaugusel. Saare maakonnal puudub püsiühendus mandriga, Saaremaad ja Muhu saart ühendab Väikese väina tamm.

*Peatüki allikaks on SAARE MAAKONNA ARENGUSTRATEEGIA 2019-2030 EELNÕU.

2. SAARE MAAKONNA ETTEVÕTLUSKESKKONNA MÕJURID

2.1. TÖÖJÕUD

Saare maakonna tööealiste inimeste arv (vanuses 15-74) on aastatel 2000–2017 jäänud vahemikku 24 000–27 000 inimest. 2017. aastal oli tööealisi inimesi maakonnas 25 200. Tööjõus osalemise määr oli Saare maakonnas 2017. aastal 68,8%, võrdluseks kogu Eestis 71,6%. Töötuse aasta keskmine määr oli Saare maakonnas ja Eestis vastavalt 7,9 ja 5,8%.

Eesti vastavad näitajad on Euroopa riikide seas ühed parimatest. See näitab, et võimalikult suur hulk tööealisi on rakendatud. Nii suurt tööjõuturul hõivatute arvu (658 600) pole Eestis taasiseseisvumise ajal veel olnud ja seda vaatamata tööealise elanikkonna vähenemisele pea 100 000 võrra viimase 15 aasta jooksul (1 070 000 pealt 976 000 peale).

Lähiaastad toovad kaasa veelgi suurema muutuse, sest tööealiste ikka jõuab põlvkond, kelle puhul sündimus oli 30% väiksem eelneval aastakümnel tööjõuturule sisenenud inimeste arvust. Arenguseire Keskuse poolt 2018. aastal läbi viidud uuringu järgi väheneb tööealiste elanike arv isegi rändevoogude tasakaalu ja mõõduka sündivuse tõusu stsenaariumi puhul aastaks 2035 veel 130 000 inimese võrra.

Sellega on kaasnenud viimase aasta-kahe jooksul Eesti tööjõuturul olulise trendi algus – odava välistööjõu kaasamine. Välistööjõud on üha sagedam nähtus ka Saare maakonna mitmetes ettevõtetes.

2.2. TÖÖJÕU HARIDUSTASE

Tõenäoliselt on Saare maakonnas suhteliselt vähe kvalifikatsiooni suhtes nõudlikku tööd, kuna 22,3% tööealisest rahvastikust oli 2017. aastal Saare maakonnas kolmanda taseme haridusega (keskeri- ja tehnikumiharidus keskhariduse baasil ning kõrgharidus), mis on Eesti maakondade seas üks nõrgimaid näitajaid. Eesti keskmine oli samal aastal 39,5%. Samuti on kolmanda taseme haridusega töötajate osakaal on Saare maakonnas pigem langustrendis.

Pikki aastaid kestnud väljaränne ning ulgtööl käimine viitavad sellele, et Saare maakonna töökohtade valik pole kvalifitseeritud inimeste jaoks piisavalt atraktiivne.

2.3. PALGAD

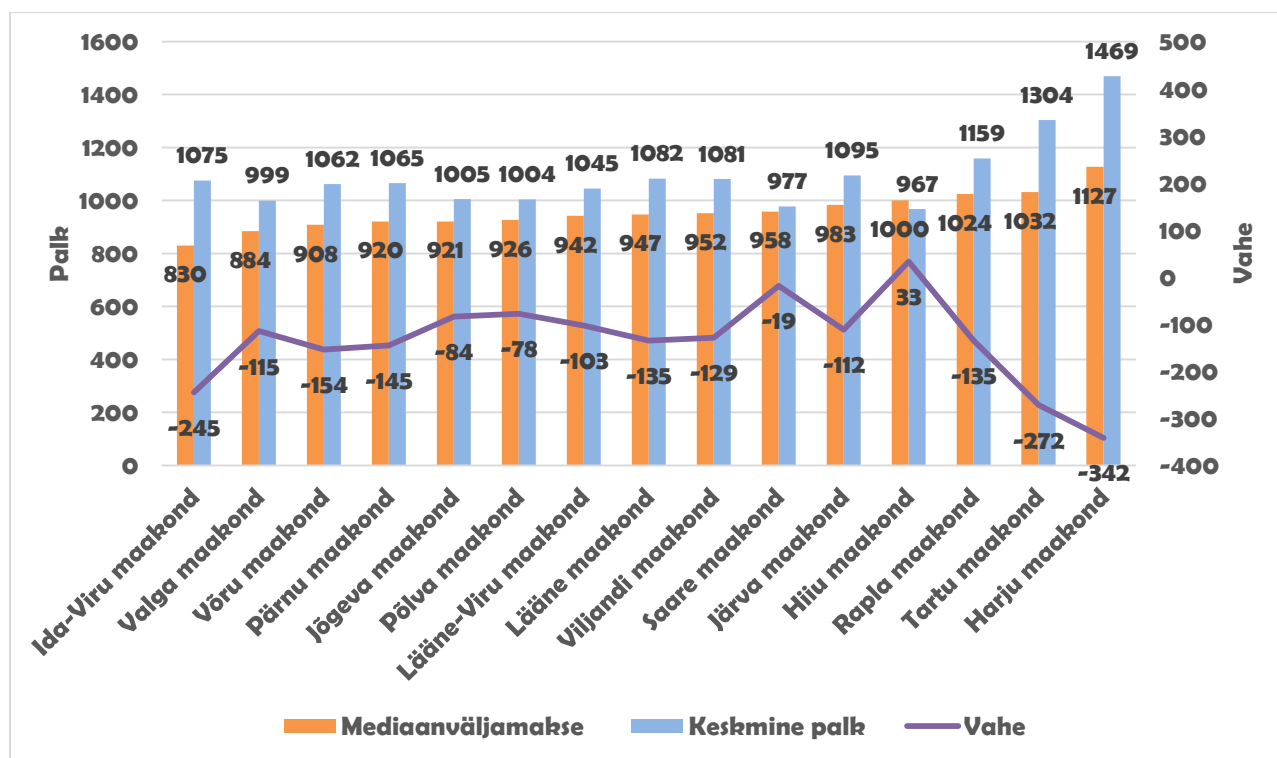
Fakti, et paljud Saare maakonna inimesed käivad väljapool maakonda tööl, kinnitab ka Maksu- ja Tolliameti 2017. aasta statistika, mille järgi töötab väljaspool Saare maakonda 16 000 maakonda sisse kirjutatud hõivatust 5028. Väljaspool Saare maakonda töötavate

inimeste keskmine palk oli 2017.aastal 1279 eurot, mis on 401 eurot kõrgem kui maakonnas töötavatel inimestel (878).

Lisaks Maksu- ja Tolliameti keskmise palga andmetele avaldab amet ka mediaanpalga andmeid. Enamasti kasutatav palgastatistika on siiski Statistikaameti poolt väljastatav info, milleks on **keskmise palk**. Veel 5-6 aastat tagasi püsis Saare maakonna palk Eesti maakondade võrdluses keskmiste hulgas, kuid viimasel paaril aastal on langetud viimaste hulka.

Vähem on kasutatud palga analüüsimisel **mediaanpalka**. Mediaan on järjestatud arvrea keskmine liige. Mediaanpalgast saavad pooled palgatöötajad vähem ja pooled rohkem palka. Samas keskmise palga leidmiseks jagatakse brutokuupalkade kogusumma töötajate keskmise arvuga. Nii arvutatud keskmisest palgast kõrgemat palka saab vaid umbes veerand töötajatest.

Maakonniti mediaanpalga võrdlust vaadeldes võib väita, et saarlase keskmine mediaanpalk on igati võrreldav Eesti teiste maakondade palgatasemetega. Teistest kõrgem on vaid Harjumaa vastav näitaja, aga Saare maakonna mediaanpalk kuundana ei jää eriti kaugemale. Samas brutopalka (keskmise palga) võrdluses on palkade vahed maakonniti oluliselt suuremad. Keskmise palga ja mediaanpalga võrdlused maakonniti on välja toodud joonisel 1.



Joonis 1. 2018. aasta II kvartali mediaanpalk, keskmine palk ja nende vahe Eesti maakondades (eurod) (Allikas: Statistikaamet ja Maksu- ja Tolliamet)

Millest tuleneb mediaanpalga ja brutopalka käitumise erinevus võrreldes teiste maakondadega? Saare maakonnas töötab väga vähe inimesi sektorites, mis veavad

Tallinnas ja Harjumaal jõuliselt palgakasvu (infotehnoloogia, finantssektor ja juhtivtöökohdade töötajaid). Teiselt poolt on meil konkurentsivõime rohkem töötajaid kõige madalamate palkadega majutuse ja toitlustuse sektoris. Saare maakonnas oli selles sektoris töötajaid 2018. aasta II kvartalis 12%, Pärnu ja Lääne maakonnas vastavalt 8% ja 6%, ülejäänud maakondades 2-4%. Sellest siis ka suur erinevus Harjumaa ja Saare maakonna palkade võrdluses. Saare maakonna mediaanpalk on Harjumaa vastava näitajaga võrreldes 85% (vastavalt 952 ja 1127 eur), samas kui brutopalk vaid 68% (vastavalt 977 ja 1469 eur).

Igati konkurentsivõimeline on Saare maakonna töötleva tööstuse sektori palgatase. See on peamine, sest just töötleva tööstuse edukusest ja selle sektori ekspordimahtudest sõltub piirkonna majanduse käekäik.

Tallinna ja seda ümbritseva „kuldse ringi“ palkade erinevused on oluliselt suuremad kui Saare maakonnas. Võib väita, et Saare maakonna palkade erinevused on Eesti väikseimad, ehk Saare maakonna keskmisest palgast saab kõrgemat palka proportsionaalselt rohkem töötajaid kui teistes Eesti piirkondades.

Samas tähendab see, et kuigi tööline palk on hea, siis kõrgemapalgalisi töökohti meil napib ja see tõmbab tippspetsialiste nii mandri-Eesti suunas kui ka piiri taha. Seda näitab ka Saare maakonnast väljaspool töötavate saarlaste keskmine palk 1279 eur (2017. aastal), mis selgelt ületas vabariigi keskmist 1221 eurot.

Euroopa Liidu keskmiste palkade muutus on viimastel aastatel olnud 2-3% aastas, Eestis 6-7%, Saare maakonnas umbes 5%. Seega võime väita, et saarlase palk kasvab kiiremini kui EL keskmine palk.

2.3.1. TÖÖJÕU JA PALKADE OSA KOKKUVÕTE

Lähiaastatel jätkuvad või süvenevad trendid nii Eestis aga ka Saare maakonnas:

- tööealise elanikkonna arvu järsk langus, tööjõuturule siseneb igal aastal 30% vähem tööikka jõudnuid;
- kvalifitseeritud tööjõule on atraktiivsem mandri või välismaa kõrgem palgatase ja kvalifikatsioonile vastav töö;
- madal kolmanda taseme hariduse osakaal Saare maakonna tööjõulise elanikkonna hulgas.

Lisades üldised trendid, mis mõjutavad terve Eesti tööjõuturgu ning palkasid:

- Eesti palgataseme kiire kasv;
- elukalliduse kasv.

Selle kõige tulemusena on Eesti ettevõtete tööjõukulud möödunud või möödumas Ida-Euroopa vastavast tasemest ning kiiresti lähenemas Lääne-Euroopa riikide tasemetele.

Võib järeldada, et **senisel odaval tööjõul tegutsenud majandusmudel on end ammendunud.**

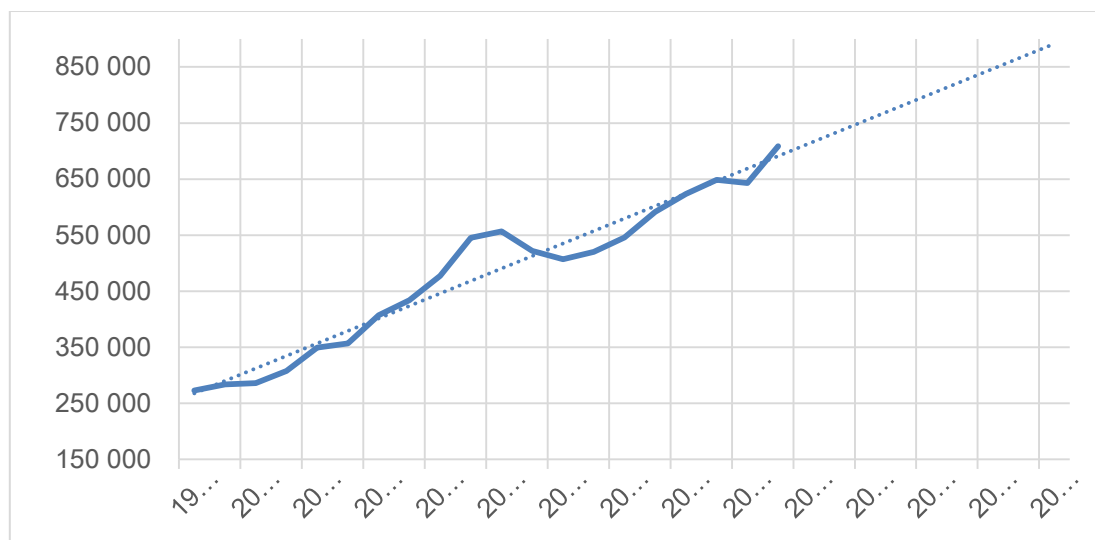
Ettevõtted, kes ei investeeeri ja ei loo kõrgemat kvalifikatsiooni eeldavaid nutikaid töökohti, on paari aasta pärast sunnitud oma senise tegevuse lõpetama, sest odavat tööjõudu enam ei ole.

2.4. ÜHENDUSED

Saartel on võtmetähtsusega erinevate ühenduste – energeetika, side- ja transpordiühenduste kvaliteet. Peatume siinjuures inimeste vaba liikumist tagavatel olulisematel ühendustel.

2.4.1. PARVLAEVAÜHENDUS MANDRIGA

Joonis 2 näitab sõidukite arvu kasvu Virtsu-Kuivastu liinil aastatel 1998-2018. Parvlaevaühenduse üleveomahtude senine keskmine umbes 5-protsendiline aastane kasv perioodil 1998-2018 näitab pika perspektiivi nägemise vajadust. Punktiirjoon illustreerib sõidukite kasvu prognoosi aastani 2026.

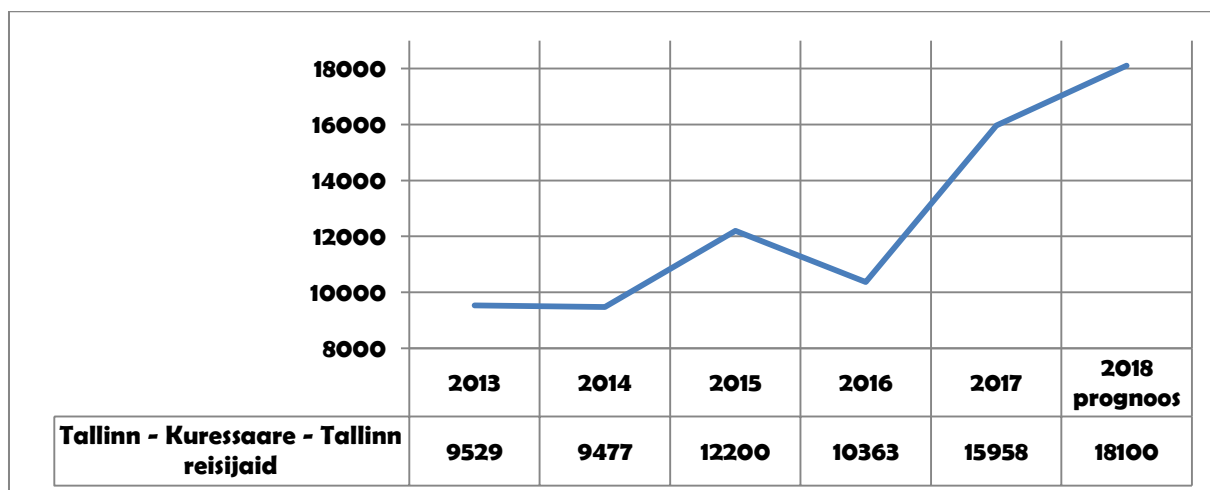


Joonis 2. Sõidukite arv ja arvu prognoos Virtsu-Kuivastu praamiliinil 1998-2018 (Allikas: TS Laevad, Saaremaa Laevakompanii)

Kõikidel seniste hüppelise üleveo võimsuse suurenemise hetkedel (PL Regula ja PL Viire liinile toomine, uue põlvkonna laevade liinile toomine) arvati, et suurenenud võimsusest piisab pikaks ajaks. Tegelikult kaasnes üleveo võimsuse kasvuga ka üleveomahtude kasv. Seega on täna viimane aeg mõelda, millist ühendust vajame mandri ja Muhumaa vahele aastal 2020 aga ka aastal 2030.

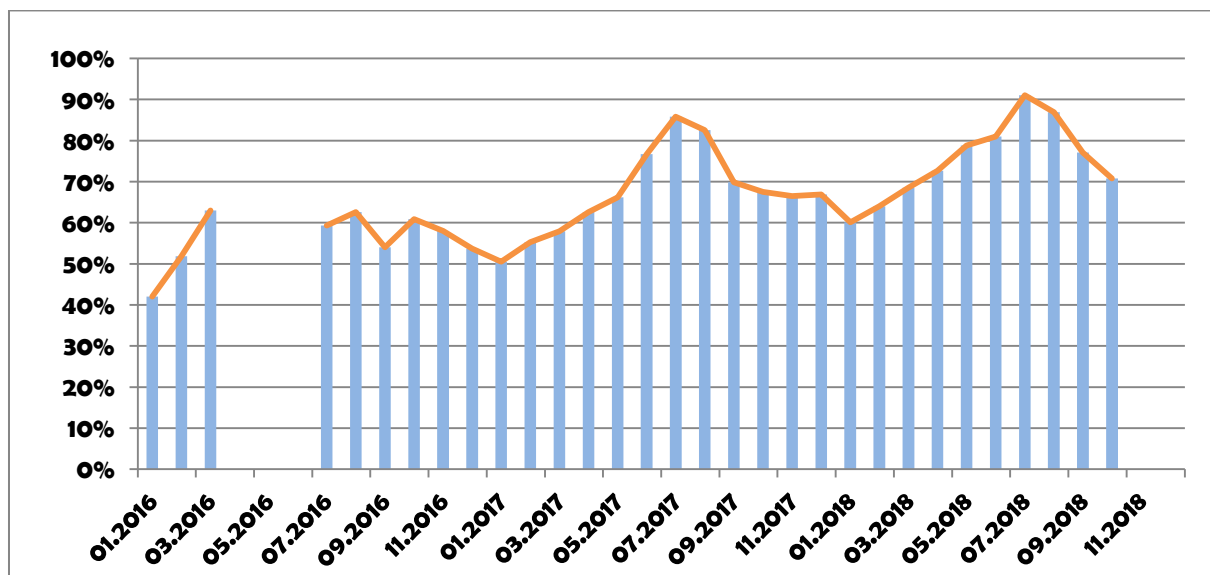
2.4.2. LENNUÜHENDUSED

Lisaks parvlaevaühendusele ühendab Saaremaad mandriga ka Tallinn-Kuressaare-Tallinn lennuliin. Analoogselt parvlaevaühenduse üleveomahtude suurenemisele on suur kasvupotentsiaal ka lennureisijate arvu osas veel kasutamata. Joonis 3 väljendab reisijate arvu muutust Tallinn-Kuressaare-Tallinn lennuliinil aastatel 2013-2018.



Joonis 3. Reisijate arv Tallinn-Kuressaare-Tallinn lennuliinil aastatel 2013-2018 (Allikas: Kuressaare Lennujaam)

Tegelikult ei teata täna, milline nõudlus oleks piisava võimsusega kvaliteetse ning stabiilse ühenduse puhul. Hooajati on lendude täituvus 80 – 90%, seega paljud reisid on välja müüdud ja huvi teenuse järgi on suur. Lennureiside täituvust väljendab joonis 4.



Joonis 4. Lennureiside täituvuse % Tallinn-Kuressaare-Tallinn liinil 01.2016-10.2018 (19-kohalise lennukiga) (Allikas: Kuressaare Lennujaam)

Tänane liini teenindav 19-kohaline ja halbade ilmaolude korral ebamugav lennuk on 2019. aasta suvest asendumas vähemalt 40-kohalise lennukiga. Töö autorid julgevad väita, et nii kvaliteetsem siseriiklik kui ka rahvusvaheline lennuühendus, millega

kaasneks nii saarlaste kui ka turistide ligi 6-tunnine ajavõit Euroopa südame suunas reisimisel, võiks olla Saare maakonna majanduse kasvu järgmiseks mootoriks.

2.5. VABADE KINNISTUTEGA ETTEVÕTLUSPIIRKONNAD SAARE MAAKONNAS

Üha olulisemalt mõjutab regionaalset ettevõtluse arengut vabade ning väljaehitatud taristuga kinnistute olemasolu tootmis-, lao- ja ärihoonete rajamiseks. Süsteemselt arendatavad tööstuspargid võimaldavad regiooni tuua investeeringuid, teha ettevõtjatele suunatud väärtuspakkumisi.

Eelise annavad tõmbekeskuse piiril või lähistel, logistiliselt heas asukohas ja heade ühenduste ning tehnovõrkudega tööstuspiirkonnad. Piirkondade puhul on oluline, et töötajatel oleks mugav tööl käia ning kaugemalt tulijate jaoks oleks olemas mugav ühistransport.

Saare maakonnas puuduvad omavalitsuse poolt süsteemselt arendatavad tööstuspiirkonnad. Investeeringute meelitamiseks on terviklikult kavandatav, kehtiva planeeringu, hea logistikaga ja valmis või kavandatavate infrastruktuuridega piirkonna olemasolu ülioluline. Saaremaa valla ja Saare Arenduskeskuse poolt on kaardistatud Kuressaare linnas ja linna lähiümbruses asuvad selleks potentsiaalsed kinnistud. Valla omandis on vaid Roomassaare sadama lähiala piirkond. Saare maakonna potentsiaalsed tööstusalad on järgnevad.

- **ROOMASSAARE SADAMA ALA.** Vabade munitsipaalmaade pind on umbes 20 ha, sellest 6 ha on lennuvälja reservraja pikendus, kus on olulised kõrgusepiirangud. Ala põimub puhkeotstarbelise ala ja Kuressaare mereäärse segahoonestusalaga, mis seab ettevõtlusalale piiranguid.
- **KALEVI TN JA RINGTEE VAHELINE ALA.** Asub linna territooriumil. Vabad riigimaad u 6 ha.
- **SIKASSAARE – PÕLLUVÄLJA.** Linna piiri taga asuvad eramaad. Planeeringud on olemas, suurus 170 ha.
- **SIKASSAARE PIIRKOND.** Lihatööstuse tagune ala, kus eramaad ja riigimaad on 22 ha, kaugus linnast 1,5 km.
- **RINGTEE PIIRKOND.** Piimatööstuse ja Põduste jõe vahel asuvad riigimaad (Meierei tänav), suurus 24 ha, tegemist on üleujutatava alaga. Kihelkonna ringi lähistel asuvad riigi- (14 ha) ja eramaad.
- **SAAREMAA SADAMA PIIRKOND.** Alla 10 ha, Tallinna Sadam AS-le kuuluvad tootmismaad.
- **TALLI TÄNAVA PIIRKOND.** Eramaa.
- **SAIKLA ETTEVÕTLUSALA.** Eramaa.
- **OTI TÖÖSTUSPARK.** Eramaa.
- **LIIVA ETTEVÕTLUSALA.** Liiva keskuses Muhu vallale kuuluv 3 ha suurune ala.

3. MAAKONNA ETTEVÕTLUSKESKKONNA STRUKTUUR JA ÜLDNÄITAJAD

3.1. MAJANDUSE ÜLDNÄITAJAD JA VÕRDLUS TEISTE EESTI PIIRKONDADEGA

Järgnevalt tutvustatakse Saare maakonna majanduse peamiseid majandusnäitajaid. Majanduse mahu peamine üldistav näitaja on regionaalne sisemajanduse kogutoodang (RSKT), mille vaste riikide puhul on sisemajanduse koguprodukt SKT. Saare maakonna RSKT jooksevhindades oli 2016. aastal 325,1 mln eurot. Saare maakonna majanduskasv suutis 2000. aastatel riigi kui terviku majandusega sammu pidada, püsides kogu riigi SKT-st 1,7-1,9% vahemikus. Viimasel kümnendil on toimunud osakaalu vähenemine 1,5-1,6 protsendini kogu riigi SKT-st. Selle oluliseks põhjuseks on majanduse kontsentreerumine Tallinna ja Harjumaa regiooni.

Tabel 1. Majanduse üldnäitajate võrdlus – Eesti, Saare maakond ja muutus Saare maakonnas võrreldes perioodile eelnenud aastaga (Allikas: Statistikaamet ja Äriregister)

	Eesti	Saare maakond	Muutus Saare maakonnas võrreldes eelmise aastaga
RSKP 2016 (milj. eurod)	21 098,28 miljonit	325,1 miljonit	+2,4%
RSKP elaniku kohta 2016 (eurod)	16 034	9735	
Ettevõtluse käive 2017 (eurod)		629 miljonit	+6%
Eksport 2017 (eurod)		196 miljonit	+2,5%
Keskmine palk 2017(eurod)	1221	876	-0,4%
Mediaanpalk 2018 II kv (eurod)	1044	958	
Tööhõive määr 2017 (%)	67,5%	63,3%	-0,6%
SKP inimese kohta Eesti keskmisest 2017		60,7%	-2,2%
Lisandväärtus kokku 2017 (eurod)		178 068 tuh	+11,8%
Lisandväärtus töötaja kohta 2017 (eurod)	29 400	21 037	+10,5%
Tööealisest elanikkonnast omab kolmanda taseme haridust (2017)	39,5%	22,3%	

Viimase kahe aasta jooksul võib täheldada maakonna RSKP kasvu. Samuti on kasvamas ka peaaegu kõik teised majandusnäitajad. Saare maakonna majanduse müügitulu oli ettevõtete 2017. aasta aruannete põhjal ca 630 miljonit eurot, mis moodustas Eesti riigi ettevõtluskäivetest 1,2%. Võrdluseks - 2012. ja 2015. aastal oli ettevõtluse kogukäive Saare maakonnas vastavalt 530 ja 582 miljonit eurot. Eksport moodustas Saare maakonnas 2017. aastal ettevõtluse kogukäibest 196 miljonit eurot, mis omakorda moodustas kogu riigi ekspordimahust 1,3%. Tööstustoodangu eksport moodustas riigi ekspordist 1,7%.

Eeltoodud suhtarvud vabariigi näitajatesse räägivad Saare maakonna ekspordi, eriti just tööstustoodangu ekspordi edukusest. Kui käivete poolest paiknes Saare maakond 2017. aastal kõigist maakondadest üheksandal kohal, siis väliskaubanduse osakaalult paiknesime kuuendal kohal. Samas vabariigis tervikuna kiiremini arenev teenuste eksport, eriti just IKT sektoris, ei ole Saare maakonnas kiiremini arenevate sektorite seas.

3.2. SAARE MAAKONNA MAJANDUSE ETTEVÕTLUSSEKTORITE ÜLDNÄITAJAD

Saare maakonna majandust veavad tugevad töötleva tööstuse sektorid nagu toiduainete tootmine, metallitoodete ja transpordivahendite tootmine, arvutite ja elektroonikaseadmete tootmine, kummi- ja plastitoodete tootmine. Lisaks tootmisele on tugevatel positsioonidel kaubandus, turism ja majutus, põllumajandus ja ehitussektor, kasvamas on ka puidutööstus ja metsamajanduse sektor. Saab öelda, et Saare maakonna ettevõtluse tugevuseks on mitmekülgsus.

Tabel 2. Saare maakonna majandussektorite käibed perioodil 2015–2017 ning 2017. aasta käibe muutus võrreldes 2016. aastaga (Allikas: Äriregistri andmete töötlus)

	Netokäive			Käibe muutus 2017-2016
	2015	2016	2017	
KOKKU	582 381 916	593 760 539	629 161 893	35 401 354
Hulgi- ja jaekaubandus	129 241 994	137 841 297	130 238 437	-7 602 860
Toiduainete tootmine	88 330 449	86 872 631	90 968 263	4 095 632
Ehitus	52 241 096	49 167 748	66 415 022	17 247 274
Metallitoodete ja transpordivahendite tootmine	47 034 289	57 415 649	59 581 796	2 166 147
Põllumajandus	32 299 699	33 033 233	40 507 358	7 474 125
Majutus ja toitlustus	30 547 525	32 020 057	37 826 958	5 806 901
Arvutite, elektroonikaseadmete ja muu tootmine	19 312 034	26 101 060	35 816 845	9 715 785
Veondus ja laondus	78 178 354	52 416 386	33 193 554	-19 222 832
Keemia-, kummi-, plastitoodete ja mineraalide tootmine	26 193 602	25 336 830	27 927 507	2 590 677
Puidutöötlemine ja mööblitööstus	15 358 609	24 432 911	25 629 335	1 196 424
MUUD I (finants, kindlustus, kinnisvara, muu)	20 140 300	19 999 879	19 906 691	-93 188
Metsamajandus	4 921 572	4 447 599	15 790 716	11 343 117
Elekter, gaas, vesi, jäätmed, mäetööstus	10 538 582	14 131 946	12 125 473	-2 006 473
MUUD II (Haridus, tervishoid, kunst, vaba aeg, muu)	9 689 661	10 233 910	11 695 262	1 461 352
Haldus- ja abitegevused	7 507 414	8 985 219	10 289 618	1 304 399
Info ja side	4 380 894	4 651 684	4 883 213	231 529
Tekstiilitööstus	4 151 630	4 191 568	3 987 989	-203 579

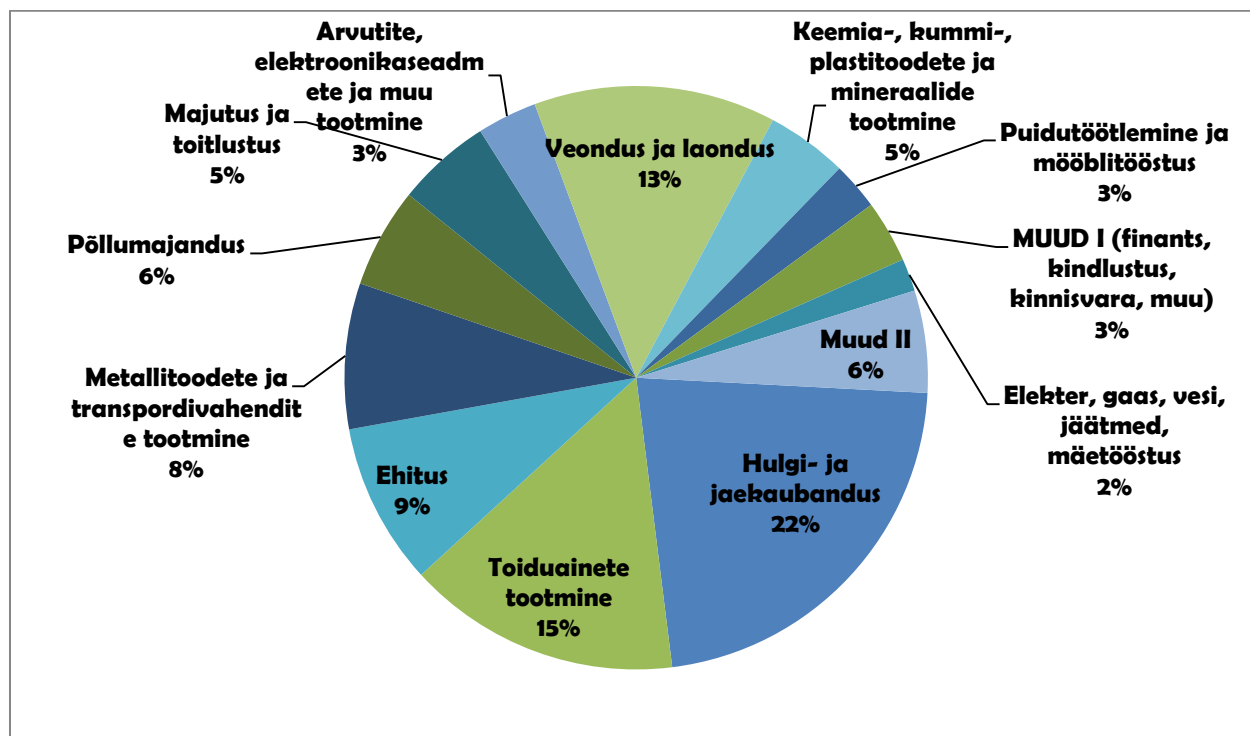
Kalapüük ja vesiviljelus	2 314 212	2 480 932	2 377 856	-103 076
TÖÖTLEV TÖÖSTUS KOKKU	200 380 613	224 350 649	243 911 735	19 561 086

Sisuliselt kõik eelmainitud majandussektorid läbisid 2017. aastal võrreldes 2015. aastaga olulise kasvu. Tabel 2 illustreerib ettevõtlussektorite käibeid Saare maakonnas aastatel 2015-2017. Tabelis on eraldi värvidega välja toodud töötlev tööstus kollasega.

Eraldi on tabeli 2 viimases veerus markeeringuga välja toodud olulisemad käivete kasvud ja kahanemised. Suurimad kasvud on märgitud rohelisega, samas suurimad kahanemised punasega. Mitmed muutused on olnud tehnilist laadi. Näitena võib tuua Veonduse ja laonduse mahu vähenemise, kus kuni 2016. aastani parvlaevaühendust korraldanud Saare maakonda registreeritud ettevõtete asemel osutab täna teenust mandrile registreeritud ettevõtte. Seega ei kajastu uue ettevõtte majandusnäitajad käesolevas analüüsis ja võrreldavast käibest on välja läinud vähemalt 30 miljonit.

Teise näitena võib tuua, et metsamajanduse käibe mahu kasv ja hulgi- ja jaekaubanduse mahu vähenemine on tingitud ühe konkreetse ettevõtte põhitegevusala kajastava EMTAK koodi muutmisest, selle selgutus on välja toodud täpsemalt Metsamajanduse peatükis.

Joonis 5 iseloomustab tabelis 2 välja toodud ettevõtlussektorite käivete proportsioone tervikust aastal 2017. Kõige suuremate ettevõtluskäivetega sektorid Saare maakonnas on hulgi- ja jaekaubandus, toiduainete tootmine, ehitus ning metallitoodete ja transpordivahendite tootmine.



Joonis 5. Saare maakonna ettevõtlussektorite käivete osakaalud kogukäibest 2017. aastal (Allikas: Äriregistri andmete töötlus)

Tabel 3 iseloomustab Saare maakonna erinevate sektorite ettevõtetes hõivatud inimeste arvu aastatel 2015-2017. Sektorid on reastatud alates suurimast tööd andvast sektorist ning lõpetades väikseimaga.

Tabel 3. Saare maakonnas ettevõtetes hõivatud inimeste arv sektorite kaupa aastatel 2015–2017 (Allikas: Äriregistri andmete töötlus)

	2015	2016	2017
KOKKU	8225	8408	8512
Majutus ja toitlustus	872	899	1044
Hulgi- ja jaekaubandus	1063	1108	998
MUUD II (Haridus, tervishoid, kunst, vaba aeg, muu)	899	924	966
Ehitus	861	847	849
Toiduainete tootmine	783	809	797
Metallitoodete ja transpordivahendite tootmine	565	676	706
Keemia-, kummi-, plastitoodete ja mineraalide tootmine	509	478	496
Veondus ja laondus	640	461	444
Põllumajandus	458	436	430
Puidutöötlemine ja mööblitööstus	257	387	396
MUUD I (finants, kindlustus, kinnisvara, muu)	378	348	344
Arvutite, elektroonikaseadmete ja muu tootmine	223	265	301
Haldus- ja abitegevused	173	197	208
Tekstiilitööstus	167	180	163
Elekter, gaas, vesi, jäätmed, mäetööstus	140	177	124
Info ja side	106	108	109
Metsamajandus	78	54	84
Kalapüük ja vesiviljelus	53	54	53

Tabelis 4 on välja toodud Saare maakonna majandussektorite netokäivete osakaalud ja muutus aastatel 2015 kuni 2017. Samad näitajad on toodud töötajate arvu kohta. Kollase värviga on eraldi välja toodud töötleva tööstuse sektorid.

Tabel 4. Saare maakonna ettevõtlussektorite netokäibe ja töötajate arvu osakaalu muutus aastatel 2015–2017 (Allikas: Äriregistri andmete töötlus)

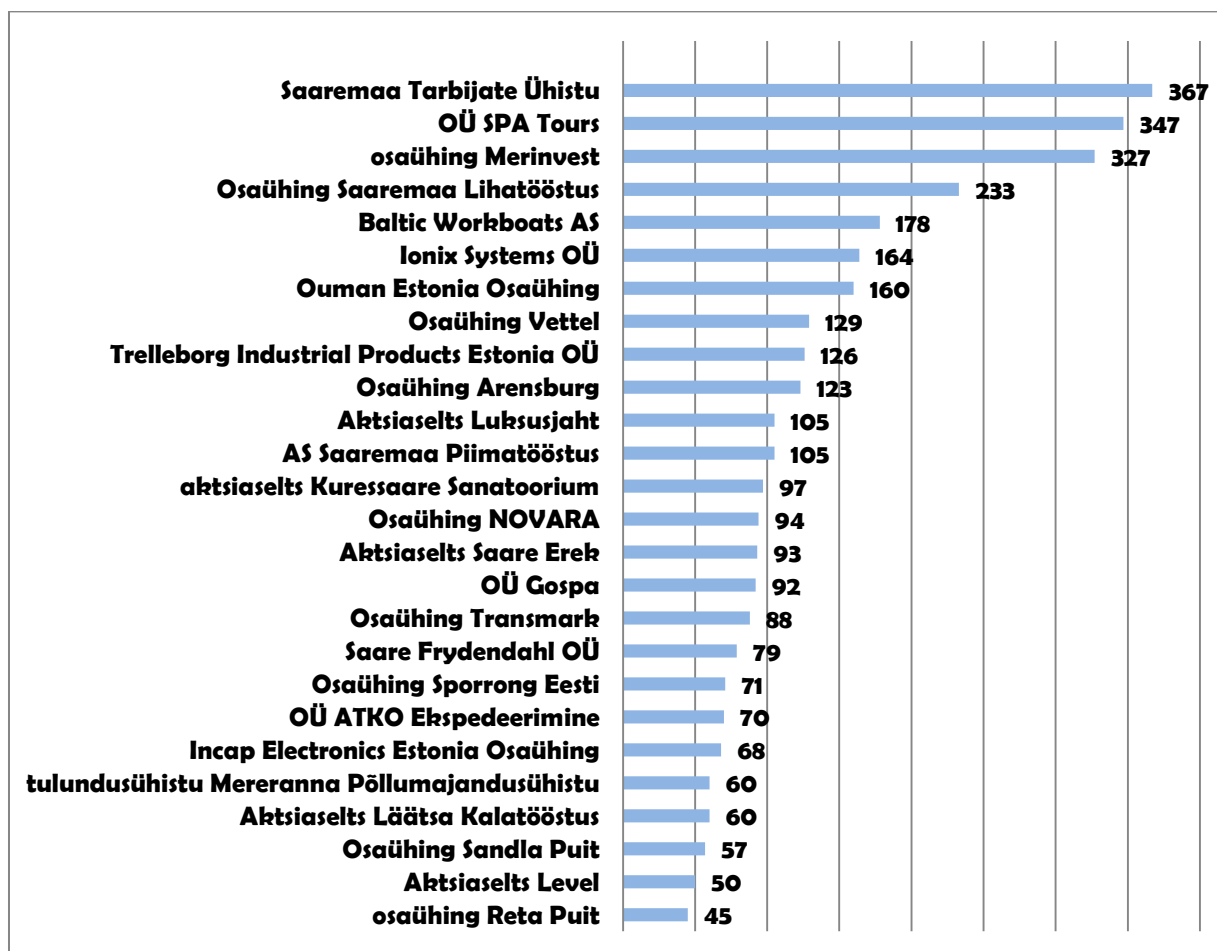
	Netokäibe osakaalu muutus			Töötajate arvu osakaalu muutus (taandatuna täistööajale)		
	2015	2016	2017	2015	2016	2017
KOKKU	100,0%	100,0%	100,0%	100,0%	100,0%	100,0%
Hulgi- ja jaekaubandus	22,2%	23,2%	20,7%	12,9%	13,2%	11,7%
Toiduainete tootmine	15,2%	14,6%	14,5%	9,5%	9,6%	9,4%
Ehitus	9,0%	8,3%	10,6%	10,5%	10,1%	10,0%
Metallitoodete ja transpordivahendite tootmine	8,1%	9,7%	9,5%	6,9%	8,0%	8,3%
Põllumajandus	5,5%	5,6%	6,4%	5,6%	5,2%	5,1%
Majutus ja toitlustus	5,2%	5,4%	6,0%	10,6%	10,7%	12,3%
Arvutite, elektroonikaseadmete ja muu tootmine	3,3%	4,4%	5,7%	2,7%	3,2%	3,5%
Veondus ja laondus	13,4%	8,8%	5,3%	7,8%	5,5%	5,2%
Keemia-, kummi-, plastitoodete ja mineraalide tootmine	4,5%	4,3%	4,4%	6,2%	5,7%	5,8%
Puidutöötlemine ja mööblitööstus	2,6%	4,1%	4,1%	3,1%	4,6%	4,7%
MUUD I (finants, kindlustus, kinnisvara, muu)	3,5%	3,4%	3,2%	4,6%	4,1%	4,0%
Metsamajandus	0,8%	0,7%	2,5%	0,9%	0,6%	1,0%
Elekter, gaas, vesi, jäätmed, mäetööstus	1,8%	2,4%	1,9%	1,7%	2,1%	1,5%
MUUD II (Haridus, tervishoid, kunst, vaba aeg, muu)	1,7%	1,7%	1,9%	10,9%	11,0%	11,3%
Haldus- ja abitegevused	1,3%	1,5%	1,6%	2,1%	2,3%	2,4%
Info ja side	0,8%	0,8%	0,8%	1,3%	1,3%	1,3%
Tekstiilitööstus	0,7%	0,7%	0,6%	2,0%	2,1%	1,9%
Kalapüük ja vesiviljelus	0,4%	0,4%	0,4%	0,6%	0,6%	0,6%
Töötlev tööstus kokku	34,4%	37,8%	38,8%	49,3%	46,4%	46,3%

Tabel 5. Saare maakonna keskmine palk sektorite lõikes 2015-2017, järjestatuna 2017. aasta järgi alates suurimast (Allikas: Äriregistri andmete töötlus)

Konsolideeritud valdkond	Keskmine palk sektorite lõikes (tuletatud tööjõumaksudest)		
	2015	2016	2017
Elekter, gaas, vesi, jäätmed, mäetööstus	1031	785	1128
Keemia-, kummi-, plastitoodete ja mineraalide tootmine	918	961	1026
Metallitoodete ja transpordivahendite tootmine	1052	875	977
Info ja side	851	879	942
Arvutite, elektroonikaseadmete ja muu tootmine	887	903	935
Põllumajandus	780	791	910
Puidutöötlemine ja mööblitööstus	707	819	903
Metsamajandus	509	556	897
MUUD I (Finants, kindlustus, kinnisvara, muu)	636	725	893
MUUD II (Haridus, tervishoid, kunst, vaba aeg, muu)	794	851	878
KESKMINE	764	798	856
Ehitus	784	815	834
Hulgi- ja jaekaubandus	739	775	831
Haldus- ja abitegevused	720	783	783
Toiduainete tootmine	733	758	777
Veondus ja laondus	543	739	762
Majutus ja toitlustus	704	734	741
Kalapüük ja vesiviljelus	543	669	714
Tekstiilitööstus	642	574	688
Statistikaameti andmetel ametlik keskmine palk Saare maakonnas	837	880	876

3.3. SUURIMAD TÖÖANDJAD JA SUURIMATE KÄIVETEGA ETTEVÕTTED

Järgnevalt on välja toodud Saare maakonna suurimad tööandjad ja töötajate arvud nendes ettevõtetes. Suurimate töötajate arvuga ettevõtted on Saaremaa Tarbijate Ühistu (367 töötajat), OÜ SPA TOURS (347) osaühing Merinvest (327), Saaremaa Lihatööstus (233), Baltic Workboats (178), Ionix Systems OÜ (164) ja Ouman Estonia OÜ 160 töötajaga.

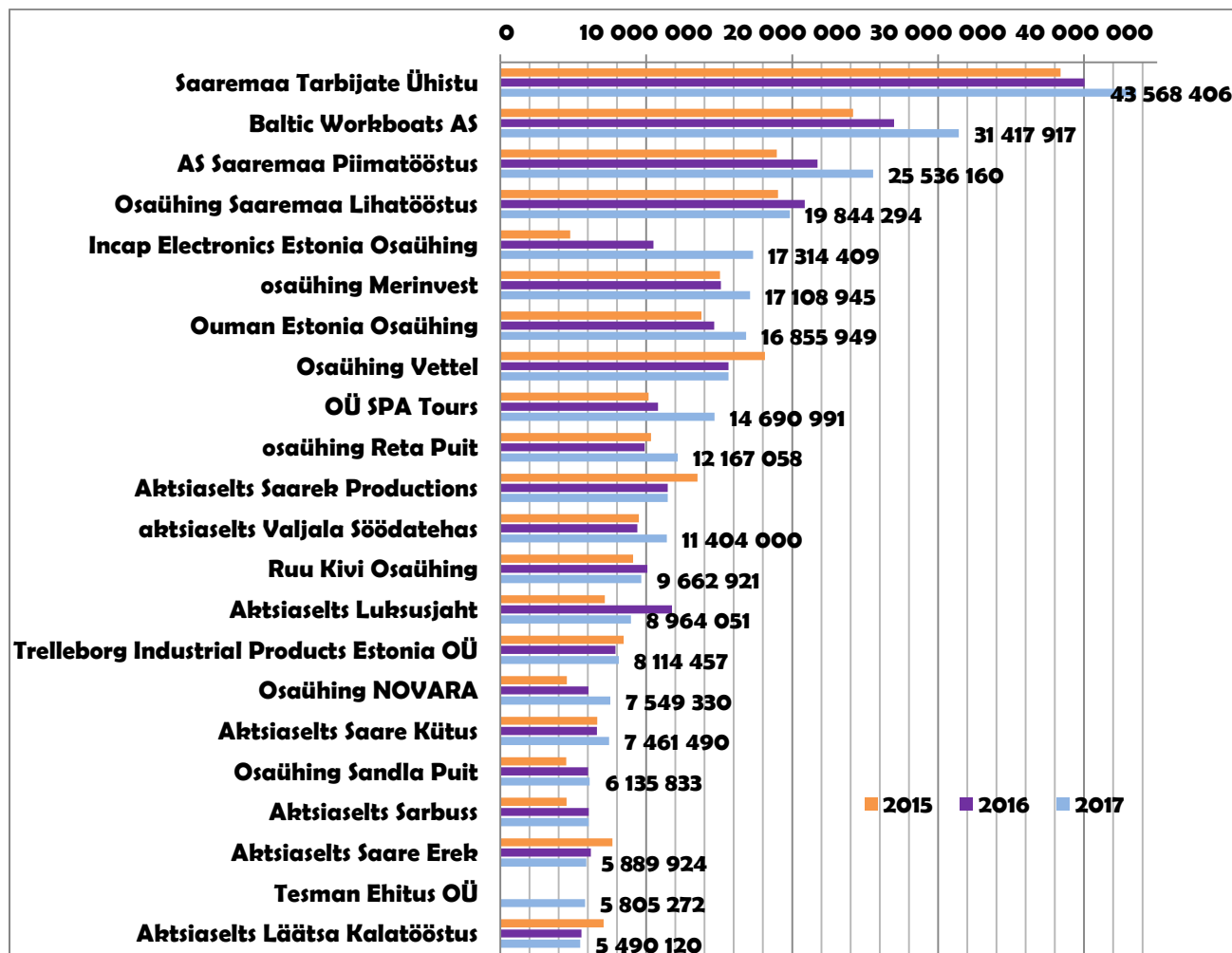


Joonis 6. Saare maakonna suurimad ettevõtted töötajate arvu järgi 2017. aastal (Allikas: Äriregistri andmete töötlus)

Joonisel 6 välja toodud 26 Saare maakonna suurimas ettevõttes töötas 2017. aastal 40% kõikidest Saare maakonna ettevõtete aktiivsetest töötajatest. Suurettevõtteid (töötajate arv üle 250) oli Saare maakonnas 2017. aastal 3, keskmise suurusega ettevõtteid 22 (töötajate arv 50-249), väikeettevõtteid 113 (10-49 töötajat) ja mikroettevõtteid 1033 (1-9 töötajat).

Joonisel 7 on välja toodud 22 suurima käibega ettevõtet Saare maakonnas ning nende ettevõtete käibed aastatel 2015-2017. Ettevõtted, kes ei olnud andmete kogumise ajahetkeks oma 2017. aasta kohta majandusaasta aruannet esitanud, on joonisel tähistatud ilma illustreeriva numbri ja nende 2017. aasta käive on võrdsustatud 2016. aasta käibega.

Suurim käive Saare maakonnas oli 2017. aastal Saaremaa Tarbijate Ühistul, kelle käive on aastatel 2015-2017 iga aasta tõusnud ning 2017. aastal oli see 43,4 miljonit eurot. Suuruselt järgmiste käivetega ettevõtted on Baltic Workboats AS, AS Saaremaa Piimatööstus, OÜ Saaremaa Lihatööstus ning Incap Electronics Estonia OÜ.



Joonis 7. Saare maakonna suurimate käivetega ettevõtted 2015–2017. Numbrid väljendavad 2017. aasta andmeid. (Eurod) (Allikas: Äriregistri andmete töötlus)

Joonisel 7 välja toodud 22 suurima käibega ettevõtet andsid Saare maakonna ettevõtluse kogukäibest aastal 2017 peaaegu poole ehk 49%. Kümme suurimat ettevõtet andsid 35% ettevõtluse kogukäibest.

3.4. SAARE MAAKONNA MAJANDUSSEKTORITE LISANDVÄÄRTUS

Eesti ettevõtete lisandväärtuse makroanalüüs näitab, et kuni 2008. aastani kasvasid kõik lisandväärtuse komponendid (tööjõukulud, amortisatsioon ja ärikasum) suhteliselt ühtlaselt ja proportsionaalselt. Peale 2008. aasta majanduskriisi on lisandväärtus suurenenud peamiselt tööjõukulude arvelt ja ärikasum ning amortisatsioon on olnud

oluliselt väiksema kasvuga. See tähendab, et tööjõukulude kasv on paljuski toimunud ettevõtte efektiivsuse ja investeringute arvelt.

Saare maakonna lisandväärtuse analüüs näitab, et lisandväärtuse loojad on jagunenud ühtlaselt enamike sektorite vahel. Pole ühtegi domineerijat ja seega on majanduse riskid hajutatud. Vastavad numbrid on välja toodud tabelis 6.

Tabel 6. Loodud lisandväärtus Saare maakonna majandussektorites (Allikas: Äriregistri andmete töötlus)

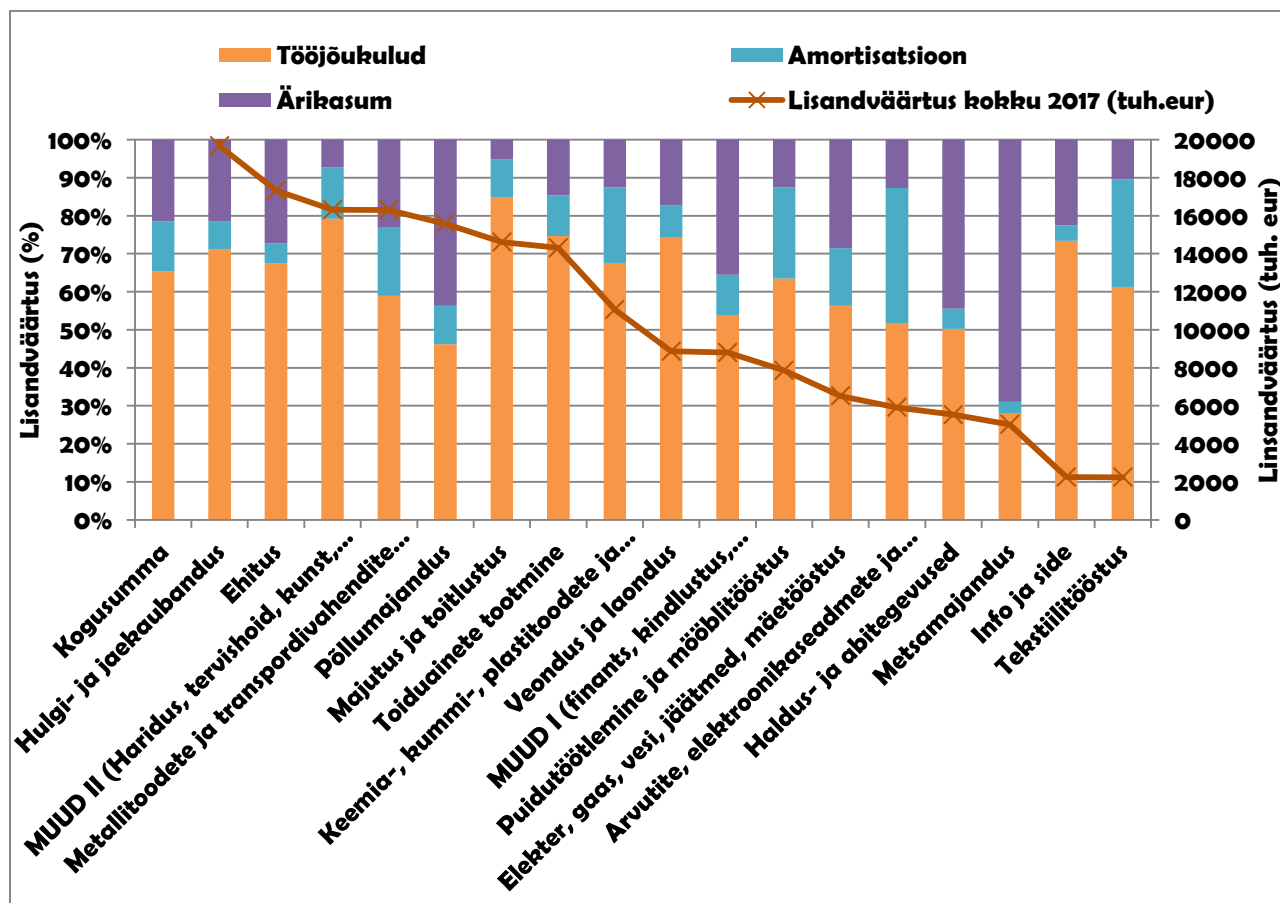
Sektor	Lisandväärtus (tuh. eur)		
	2015	2016	2017
Kogusumma	163 637	160 088	179 068
Hulgi- ja jaekaubandus	19 779	21 214	19 669
Ehitus	15 050	14 780	17 323
MUUD II (Haridus, tervishoid, kunst, vaba aeg, muu)	14 378	15 330	16 307
Metallitoodete ja transpordivahendite tootmine	15 153	16 386	16 300
Põllumajandus	9 933	10 470	15 581
Majutus ja toitlustus	12 173	12 293	14 614
Toiduainete tootmine	14 753	14 068	14 310
Keemia-, kummi-, plastitoodete ja mineraalide tootmine	9 668	9 613	11 055
Veondus ja laondus	8 739	9 012	8 867
MUUD I (finants, kindlustus, kinnisvara, muu)	7 175	6 649	8 796
Puidutöötlemine ja mööblitööstus	4 557	7 668	7 855
Elekter, gaas, vesi, jäätmed, mäetööstus	10 278	6 638	6 514
Arvutite, elektroonikaseadmete ja muu tootmine	3 592	4 709	5 908
Haldus- ja abitegevused	3 682	5 054	5 535
Metsamajandus	10 715	1 715	5 021
Info ja side	2 042	2 132	2 246
Tekstiilitööstus	1 794	1 492	2 241
Kalapüük ja vesiviljelus	176	864	926

Saare maakonnas on tööjõukuludel lisandväärtuse komponentidest veelgi suurem osakaal kui Eestis tervikuna. Eestis on see osakaal 58%, Saare maakonnas 65%. Võrreldes tööjõukulude proportsiooni ja palgataset sektorite lõikes võib öelda, et mida suurem on tööjõukulude osakaal, seda madalam on keskmine palk sektoris.

Kuna nimetatud sektorid baseeruvad odaval tööjõul, mille kättesaadavus kahaneb kiiresti, siis võib pidada nende sektorite riskitaset suuremaks. Erandiks on siin info ja side sektor, mille lisandväärtuse suure osa annab IKT sektor, kus lisandväärtuse põhiosa tuleb just kõrge kvalifikatsiooniga töötajate suurtest palkadest.

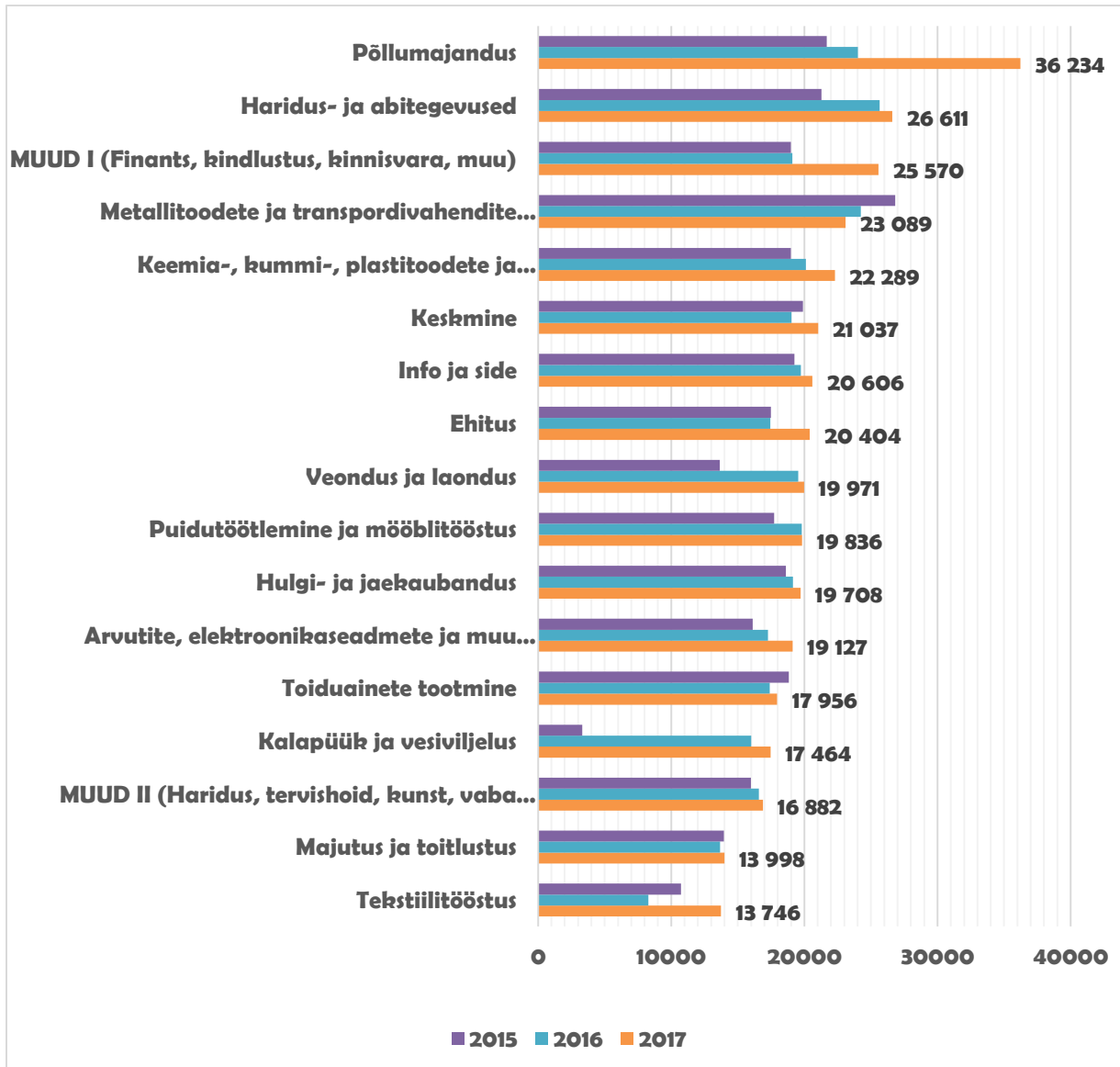
Joonis 8.1. iseloomustab Saare maakonna majandussektorite loodud lisandväärtuse proportsioone sektorite kaupa. Joonise üks eesmärke on aru saada, kas olulisema osa lisandväärtusest annavad tööjõumahukad või kasumi-investeeringute mahukad

sektorid. Täpsemalt on erinevate sektorite lisandväärtuse proportsioone kommenteeritud sektorite kirjeldustes järgmises peatükis.



Joonis 8.1. Lisandväärtuse komponendid ja lisandväärtuse kogumaht Saare maakonna majandussektorite lõikes 2017. aastal (Allikas: Äriregistri andmete töötlus)

Joonis 8.2. Näitab lisandväärtust ja selle muutust ühe töötaja kohta perioodil 2015–2017. Numbriga on tähistatud 2017. aasta näitajad.



Joonis 8.2. Saare maakonna majandussektorite lisandväärtus töötaja kohta aastatel 2015-2017 (Allikas: Äriregistri andmete töötlus)

4. MAJANDUSSEKTORITE ÜLEVAADE

4.1. METALLITOODETE JA TRANSPORDIVAHENDITE TOOTMINE

Käesolevas peatükis antakse täpsem ülevaade iga majandussektori kohta. Esimesena antakse ülevaade metallitoodete ja transpordivahendite tootmise valdkonnast, mis on Saare maakonna majanduse üks suuremaid edasivedajaid. Ehituslikke metallkonstruktsioonide tootvate ja metalldetailide valmistavate ettevõtete kõrval on sektori ja ka kogu Saaremaa majanduse kiiremini laienevaks vedajaks laevaehituse klaster ettevõtted. Sektori ettevõtted kuuluvad valdavalt Eesti kapitalile. 12 tootja põhitegevuseks on otseselt laevaehitus ja veel 10 ettevõtte toodang on otseselt seotud laevaehituslike detailide valmistamisega.

Üha uued ettevõtted leiavad endale väljundi esialgu suurematele tootjatele allhanget tehes ja edasi juba ise ekspordi alustades. Laevaehitusega seotud omatoodete sortiment kasvab ja klasterisse lisandub uusi ettevõtteid. Sektor on näidanud juba pikal perioodil stabiilset kasvu. Viimase kolme aasta jooksul on loodud ligi 150 uut kõrge kvalifikatsiooniga töökohta, vajadus just kvalifitseeritud töökaite järele on selles sektoris maakonna üks suuremaid.

Sektor on keskmise palga, lisandväärtuse ja ekspordimahtude järgi viimastel aastatel maakonnas alati esimese kolme hulgas olnud. Sektori edukuse üks alustala on Väikelaevaehituse Kompetentsikeskus (Small Craft Competence Centre, SCC), kes pakub ettevõtetele väikelaevade disaini, mudelkatsete ja materjalilabori teenuseid. Tänu SCC tegevusele on laevaehituse klaster saanud olulise arengutoe.

Tabel 7. Metallitoodete ja transpordivahendite tootmise sektori üldnäitajad Saare maakonnas (Allikas: Äriregistri andmete töötlus)

	2015	2016	2017	Muutus 2017/2016
Netokäive (eurot)	47 034 289	57 415 649	59 581 796	3,8%
Lisandväärtus (tuhat eurot)	15 153	16 386	16 300	-0,5%
Lisandväärtus töötaja kohta (eurot)	26 820	24 240	23 088	-4,8%
Töötajate arv	565	676	706	4,4%
Keskmine palk	1052	875	977	11,6%

Metallitoodete ja transpordivahendite tootmise sektori suurimad ettevõtted Saare maakonnas aastal 2017 on välja toodud tabelis 8. Suurimateks ettevõteteks olid Baltic Workboats AS, AS Luksusjaht, OÜ Sporrong Eesti, OÜ Kingli Grupp, Ionix Systems OÜ, Composite Plus OÜ ning Alunaut OÜ. Tabelis 8 on välja toodud nende eelnimetatud ettevõtete käibed, ekspordimahud ning töötajate arvud aastal 2017.

Tabel 8. Metallitoodete ja transpordivahendite tootmise sektori suurimad ettevõtted Saare maakonnas 2017 (Allikas: Äriregistri andmete töötlus)

Ettevõte	Käive	Eksport	Töötajaid
Baltic Workboats AS	31 417 917	18 476 303	178
Aktsiaselts Luksusjaht	8 964 051	Andmed puuduvad	105
Osaühing Sporrong Eesti	5 352 639	4 956 479	71
Osaühing Kingli Grupp (2016 andmed)	2 685 097	2 626 707 (2016)	26
Ionix Systems OÜ	2 584 037	2 583 875	164
Composite Plus OÜ	1 676 492		15
Alunaut OÜ	1 304 474	Andmed puuduvad	16

Vaadeldes majandussektorite arengut pikemalt kui 3 viimast aastat on kiireima arengu läbinud väikelaevaehitus. Sektori arengut toetab Kuressaares asuv TalTechi teadus- ja arendusüksuse Väikelaevaehituse Kompetentsikeskus.

Kogu Eesti väikelaevaehituse käibest moodustab Saare maakonna ettevõtete käive ligi 90%. Järgnevalt on eraldi välja toodud metalli ja transpordisektori alamsektori laevaehituse klasteri ettevõtted. Lisaks eelnenud tabelis välja toodud ettevõtetele tegelevad laevaehitusega ka alljärgnevad ettevõtted:

- Saare Yachts OÜ - klaasplastikust jahtlaevad ja kaatrid;
- OÜ Kasse Paadid - klaasplastikust sõudepaadid;
- OÜ Ranna Plast - klaasplastikust sõudepaadid;
- Vätta Puit OÜ - puidust väikelaevad;
- Eysysla Yard OÜ - alumiiniumist väikelaevad;
- Kompar OÜ – plastikust paadid;
- Tekno Marine - Eesti padi mootorid ja käigukastide tehnoloogia, mootorpaadid;
- Lindvart OÜ - vormid, mudelid, aga ka väikelaevad-paadid;
- Muvor OÜ – vormid, mudelid, aga ka paadid;
- Meisterberg OÜ – laevade remont ja renoveerimine;
- Best Weld OÜ – alumiiniumist laevakerede ehitus.

Peale otseselt laevaehitusega tegelevatele ettevõtetele teevad laevaehitusklasteri suures mahus allhanget alljärgnevad ettevõtted:

- Saare Stihl OÜ - (endine Hilmaa OÜ) – roostevaba detailid;
- Composite Plus OÜ – vormid, mudelid, offshore;
- Metall - Lux OÜ - roostevabast terasest jm metallist detailid;
- Welcomest - laevade sisustus (pehme mööbli tootmine peamiselt);
- Estmerel – laevade elektrisüsteemid;
- Beauty Ship OÜ – laevadisani konsultatsioonid;

- JK purjeabi OÜ – purjede, katete, kottide valmistamine ja hooldus, purje ja paaditarvikute müük;
- ConsultCom OÜ - Rauno Tarum – elektritööd ja muu;
- Bestandem OÜ – valmistanud elektrikilpe Luksusjahile ja BWB-le. Praegu rohkem ehitustele;
- Smidt Metall – metalldetailid;
- Erimasinad OÜ – sadamates konstruktsioonilised lahendused.

4.2. TOIDUAINETE TOOTMINE

Toiduainete tootmine on hulgi- ja jaekaubanduse järel suurima käibega majandusharu Saare maakonnas. Saaremaa kaubamärgi alt müüdadavad tooted annavad olulise eelise Eesti turul. Sektori kasv 2017. aastal võib osutada suuremaks alltoodud näitajatest, sest üks olulisemaid ettevõtteid ei olnud andmebaasi koostamise ajaks 2017. aasta majandusaasta aruannet veel esitanud. Tabel 9 annab ülevaate sektori üldnäitajatest nagu netokäive, lisandväärtus, töötajate arv ning keskmine palk aastatel 2015-2017.

Tabel 9. Toiduainete tootmise sektori üldnäitajad Saare maakonnas (Allikas: Äriregistri andmete töötlus)

	2015	2016	2017	Muutus 2017/2016
Netokäive	88 330 449	86 872 631	90 968 263	4,7%
Lisandväärtus (tuhat eurot)	14 753	14 068	14 310	1,7%
Lisandväärtus töötaja kohta	18 842	17 390	17 955	3,2%
Töötajate arv	783	809	797	-1,5%
Keskmine palk	733	758	777	2,5%

Tabelis 10 on välja toodud toiduainete tootmise sektori suurimad ettevõtted Saare maakonnas aastal 2017. Nendeks on AS Saaremaa Piimatööstus, Osaühing Saaremaa Lihatööstus, Osaühing Vettel, Aktsiaselts Saarek Productions, Aktsiaselts Läätsa Kalatööstus ning Saaremaa DeliFood Osaühing. Tabelis on välja toodud nende ettevõtete käibed, ekspordimahud ning töötajate arv.

Tabel 10. Toiduainete tootmise sektori suurimad ettevõtted Saare maakonnas 2017 (Allikas: Äriregistri andmete töötlus)

Ettevõtte	Käive	Eksport	Töötajaid
AS Saaremaa Piimatööstus	25 536 160	Andmed puuduvad	105
Osaühing Saaremaa Lihatööstus	19 844 294	47 975	233
Osaühing Vettel	15 634 812	14 780 073 (2016)	129
Aktsiaselts Saarek Productions	11 482 742	9 344 193 (2016)	41
Aktsiaselts Läätsa Kalatööstus	5 490 120	4 098 238	60
Saaremaa DeliFood Osaühing	4 880 033	945 666	41

4.3. ARVUTITE, ELEKTROONIKASEADMETE JA MUU TOOTMINE

Järgnevalt luubi all olev sektor on arvutite, elektroonikaseadmete ja muu tootmine. Väliskapitalile baseeruv sektor on läbinud kiire kasvu, olulise tõusu on teinud kõik näitajad. Erilist heameelt valmistab keskmise palga ja lisandväärtus töötaja kohta kasv. Sektori ettevõtted on teostamas automatiseerimise-digitaliseerimise etappi. Senine maine kui odavat tööjõudu kasutav majandusharu on mitmes ettevõttes muutunud. Laienemise ja investeerimise laine jätkub ka 2018. aastal.

Tabelid 11 ja 12 annavad ülevaate sektori üldnäitajatest ning suurimatest ettevõtetest. Sektori Saare maakonna suurimad ettevõtted aastal 2017 olid Incap Electronics Estonia Osaühing, Ouman Estonia Osaühing ning Tepcomp OÜ.

Tabel 11. Arvutite, elektroonikaseadmete ja muu tootmise sektori üldnäitajad Saare maakonnas (Allikas: Äriregistri andmete töötlus)

	2015	2016	2017	Muutus 2017/2016
Netokäive	19 312 034	2 610 1060	35 816 845	37,2%
Lisandväärtus (tuhat eurot)	3 592	4 709	5 908	25,5%
Lisandväärtus töötaja kohta	16 109	17 772	19 628	10,4%
Töötajate arv	223	265	301	13,6%
Keskmine palk	887	903	935	3,5%

Tabel 12. Arvutite, elektroonikaseadmete ja muu tootmise sektori suurimad ettevõtted Saare maakonnas 2017 (Allikas: Äriregistri andmete töötlus)

Ettevõtte	Käive	Eksport	Töötajaid
Incap Electronics Estonia Osaühing	17 314 409	Andmed puuduvad	68
Ouman Estonia Osaühing	16 855 949	16 833 638	160
Tepcomp OÜ	681 066	681 066	41

4.4. PÕLLUMAJANDUS

Viimasel kahel aastakümnel on põllumajanduse osakaal Saare maakonna majanduses järjekindlalt vähenenud. 2017. aastat võib siin pidada murranguliseks. Eelnevatel aastatel teostatud suured investeeringud ja sektori moderniseerimine ning sellega kaasnenud efektiivsuse kasv tõid 2017. aastal kaasa hüppelise kasumi ja lisandväärtuse kasvu. Tuleb märkida, et 2017. aasta majandustulemit mõjutas märkimisväärselt 2015. ja 2016. aasta toetuste hilinenud väljamaksmine 2017. aastal. Samas jagades ka kasumi eelnevate aastate peale laiali on sektori kasv viimastel aastatel ikkagi märkimisväärne.

Lisandväärtuse kogumahu osas tõusis sektor maakonnas kuuendaks, samas kasum ja lisandväärtus töötaja kohta olid 2017. aastal maakonna suurimad. Tööjõukulud moodustavad lisandväärtusest vaid 41%, sektorite keskmine näitaja on 66%. Võib väita, et tööjõukulude, amortisatsiooni ja kasumi proportsioonid on sektoris kõige ühtlasemad, mis annab lootust sektori jätkuvaks eduks ka järgmistel aastatel.

Tabel 13. Põllumajandussektori üldnäitajad Saare maakonnas (Allikas: Äriregistri andmete töötlus)

	2015	2016	2017	Muutus 2017/2016
Netokäive	32 299 699	33 033 233	40 507 358	19,4%
Lisandväärtus (tuhat eurot)	9 933	10 470	15 581	48,8%
Lisandväärtus töötaja kohta	21 687	24 014	36 234	50,9%
Töötajate arv	458	436	430	-1,4%
Keskmine palk	780	791	910	1,5%

Tabelid 13 ja 14 iseloomustavad sektori käekäiku, tabelis 13 on välja toodud sektori üldnäitajad aastatel 2015-2017 ning tabel 14 kirjeldab sektori nelja suurima ettevõtte käivet ja töötajate arvu. Sektori suurimad ettevõtted Saare maakonnas on Aktsiaselts Valjala Söödatehas, Osaühing Saare Peekon, Kõljala Põllumajanduslik osaühing ning Kärja Põllumajandusühistu.

Tabel 14. Põllumajandussektori suurimad ettevõtted Saare maakonnas 2017 (Allikas: Äriregistri andmete töötlus)

Ettevõtte	Käive	Töötajaid
Aktsiaselts Valjala Söödatehas	11 404 000	17
Osaühing Saare Peekon	3 354 280	15
Kõljala Põllumajanduslik osaühing	2 649 792	30
Kärja Põllumajandusühistu	2 359 652	32

4.5. HULGI- JA JAEKAUBANDUS

Hinnanguliselt üle 2/3 Saare maakonna kaubanduse käibest moodustab mandrile registreeritud ettevõtete käive, kellest suurimad on jaemüügi kettide kauplused. Nimetatud ettevõtete statistika ei kajastu käesolevas analüüsis.

Tabelid 15 ja 16 iseloomustavad sektori käekäiku, tabelis 15 on välja toodud sektori üldnäitajad aastatel 2015-2017 ning tabel 16 kirjeldab sektori kolme suurima ettevõtte käivet ja töötajate arvu. Sektori suurimad ettevõtted Saare maakonnas on Saaremaa Tarbijate Ühistu, Ruu Kivi Osaühing (põhitegevus ei toimu Saare maakonnas) ning Aktsiaselts Saare Kütus.

2017. aasta mahtude vähenemine hulgi- ja jaekaubanduse sektoris Saare maakonnas on tehnilist laadi, sest seni nimetatud sektorit oma põhitegevusalana näidanud Reta Puit OÜ (2017. aasta käive 12,16 milj ja 45 töötajat) märkis alates 2017. aastast oma põhitegevusalaks metsamajanduse. Sellega on seletatav 2017. aastal kaubanduse mahtude vähenemine ja metsamajanduse sektori mahtude hüppeline kasv. Et selle ühekordse muutuse mõju vähendada on võrreldud tabelis 15 sektori mahu muutust 2017. aastal võrreldes 2015. aastaga.

Tabel 15. Hulgi- ja jaekaubanduse sektori üldnäitajad Saare maakonnas (Allikas: Äriregistri andmete töötlus)

	2015	2016	2017	Muutus 2017/2015
Netokäive	155 435 596	163 178 127	158 165 944	1,8%
Lisandväärtus (tuhat eurot)	19 779	21 214	19 669	-0,5%
Lisandväärtus töötaja kohta	18 607	19 146	19 708	5,9%
Töötajate arv	1063	1108	998	-6,1%
Keskmine palk	739	775	831	12,4%

Tabel 16. Hulgi- ja jaekaubanduse sektori suurimad ettevõtted Saare maakonnas 2017 (Allikas: Äriregistri andmete töötlus)

Ettevõte	Käive	Töötajaid
Saaremaa Tarbijate Ühistu	43 568 406	367
Ruu Kivi Osaühing	9 662 921	10
Aktsiaselts Saare Kütus	7 461 490	27

4.6. KEEMIA-, KUMMI-, PLASTITOODETE JA MINERAALIDE TOOTMINE

Väliskapitalil baseeruv keemia-, kummi-, plastitoodete ja mineraalide tootmise sektor on pea täiel mahul suunatud ekspordile, olles suuruselt Saare maakonnas neljanda ekspordimahuga. Ekspordiks läheb koguni 93% toodangust, mis on sektoritest kõrgeim näitaja.

Viimastel aastatel on sektor läbinud ka olulise palgkasvu ja jõudnud Saare maakonna kõrgema palgaga sektorite hulka. 2017. aastal näitasid pea kõik majandusnäitajad stabiilset kasvu, olles kogu Saare maakonna keskmistest kasvunumbritest selgelt eespool. Tabel 17 kirjeldab sektori üldnäitajaid aastatel 2016-2016 ning tabelis 18 on välja toodud sektori suurimad ettevõtted aastal 2017. Nendeks ettevõteteks on osaühing Merinvest, Trelleborg Industrial Products Estonia OÜ ning OÜ Duschy.

Tabel 17. Keemia-, kummi-, plastitoodete ja mineraalide tootmise sektori üldnäitajad Saare maakonnas (Allikas: Äriregistri andmete töötlus)

	2015	2016	2017	Muutus 2017/2016
Netokäive	26 193 602	25 336 830	27 927 507	10,2%
Lisandväärtus (tuhat eurot)	9 668	9 613	11 055	15%
Lisandväärtus töötaja kohta	18 994	20 110	22 288	10,8%
Töötajate arv	509	478	496	3,8%
Keskmine palk	918	961	1026	6,8%

Tabel 18. Keemia-, kummi-, plastitoodete ja mineraalide tootmise sektori suurimad ettevõtted 2017 (Allikas: Äriregistri andmete töötlus)

Ettevõtte	Käive	Eksport	Töötajaid
Osaühing Merinvest	17 108 945	17 108 945	327
Trelleborg Industrial Products Estonia OÜ	8 114 457	8 114 457	126
OÜ Duschy	1 354 626	693 119	20

4.7. PUIDU TÖÖTLEMINE JA MÖÖBLITÖÖSTUS

Puidu töötlemine ja mööblitööstus on maakonnas pikkade traditsioonidega ning sektor on ettevõtete arvu järgi maakonna üks suuremaid. Automatiseerimise läbi viinud ettevõtted on tõusnud vabariigi suurimate hulka.

Viimaste aastate jooksul toimunud puidutöötlemise sektori kasv on olnud maakonnas üks kiiremad. Samas paljudel väiksematel ettevõtetel on automatiseerimise protsess veel ees ja ilma investeeringuteta võib konkurentsipüsimine raskeks osutuda. Koostöö

ja ühised ekspordipartnerid on tõstnud sektori ekspordimahtude poolest maakonnas viiendaks.

Tabelid 19 ja 20 annavad ülevaate sektori majandusnäitajatest. Tabeli 19 iseloomustab sektori üldnäitajaid nagu käive, lisandväärtus, töötajate arv ja keskmine palk aastatel 2015-2017. Tabel 20 iseloomustab sektori nelja suurimat ettevõtet, kelleks on Osaühing NOVARA, Osaühing Sandla Puit, Aktsiaselts Saare Ereik ning osaühing Kalla Mööbel. Sektori kasv 2016. aastal on osaliselt tehnilist laadi, sest sektori üks suuremaid ettevõtteid Saare Ereik OÜ märkis oma põhitegevusalaks 2015 aastal ehitussektori.

Tabel 19. Puidu töötlemise ja mööblitööstuse sektori üldnäitajad Saare maakonnas (Allikas: Äriregistri andmete töötlus)

	2015	2016	2017	Muutus 2017/2016
Netokäive	15 358 609	24 432 911	25 629 335	4,9%
Lisandväärtus (tuhat eurot)	4 557	7 668	7 855	2,4%
Lisandväärtus töötaja kohta	17 730	19 814	19 836	0,1%
Töötajate arv	257	387	396	2,3%
Keskmine palk	707	819	903	10,2%

Tabel 20. Puidu töötlemise ja mööblitööstuse sektori suurimad ettevõtted 2017 (Allikas: Äriregistri andmete töötlus)

Ettevõte	Käive	Eksport	Töötajaid
Osaühing NOVARA	7 549 330	3 828 715	94
Osaühing Sandla Puit	6 135 833	3 089 228	57
Aktsiaselts Saare Ereik	5 889 924	2 182 012	93
Osaühing Kalla Mööbel	1 216 309		24

4.8. VEONDUS JA LAONDUS

Viimaste aastate olulisemaks tagasilöögiks Saare maakonnas on vaid veonduse ja laonduse sektori käivete vähenemine. Muutus on õnneks vaid statistiline, sest kuni 2016. aastani parvlaevaühendust korraldanud Saaremaa Laevakompanii ja Väinamere Liinid OÜ asemel osutab täna teenust TS Laevad, kes ei ole Saare maakonna ettevõtte ja seega ei kajastu Saare maakonna statistikas. Küll on oluliseks tagasilöögiks vedaja peakontori asukoht väljaspool Saare maakonda, millega on vähenenud maakonna merendussektori kompetents ning spetsialistide töökohtade arv.

Kui jätta vaadata sektorit ilma Väinamere Liinid OÜ ja AS Saaremaa Laevakompaniita, siis on sektori viimase kolme aasta käibed märkimisväärselt kasvanud. Aastal 2015 oli sektori käive 28 164 878 eurot, 2016. aastal 30 775 887 eurot ja 2017. aastal 33 193 554

eurot. Sektoris hõivatud töötajate arvud on nendel aastatel olnud vastavalt 428, 431 ja 444. Tabel 21 iseloomustab veonduse ja laonduse sektori suurimaid ettevõtteid Saare maakonnas aastal 2017.

Tabel 21. Veonduse ja laonduse sektori suurimad ettevõtted Saare maakonnas 2017 (Allikas: Äriregistri andmete töötlus)

Ettevõte	Käive	Eksport	Töötajaid
Aktsiaselts Sarbuss	6 069 085	4 670 507 (2016)	43
Osaühing Transmark	5 375 486	1 787 000	88
Aktsiaselts ML-Transport	2 256 615	233 060	14
Osaühing Saare Gaas	1 725 564	8 475	13
Aktsiaselts Siimu Auto	1 338 600	634 789	19
OON Logistics OÜ	1 123 966		10
Osaühing Veget	1 077 368	584 539 (2015)	10
Eist Veod Osaühing	1 015 265	95 652 (2015)	13

4.9. EHITUS

Ehitussektori tõusud ja mõõnad sõltuvad suuresti majandustsüklitest. Aastaid 2017 – 2018 võib pidada majandustsükli haripunktiks ja sellega on kaasnenud ehitussektori nõudluse oluline kasv. Paljud objektid asuvad väljaspool Saare maakonda. Sektori kahanemine 2016. aastal on tehnilist laadi, sest veel 2015. aastal oma põhitegevusalana ehitussektorit näidanud Saare Erek (käive 5,8 miljonit ja 93 töötajat) näitas 2016. aastast oma põhitegevusalana puidutöötlemist. Samuti on olnud muutused ka AS Level põhitegevusalas 2015 ja 2017 ehitus aga 2016 keskkond (sektor Elekter, gaas, vesi, jäätmed, mäetööstus). Seetõttu on õigem võrrelda 2017. aasta majandusnäitajaid 2015. aasta omadega.

Tabel 22. Ehitussektori üldnäitajad Saare maakonnas (Allikas: Äriregistri andmete töötlus)

	2015	2016	2017	Muutus 2017/2015
Netokäive	52 241 096	49 167 748	66 415 022	27,1%
Lisandväärtus (tuhat eurot)	15 050	14 780	17 323	15,1%
Lisandväärtus töötaja kohta	17 480	17 450	20 404	16,7%
Töötajate arv	642	574	688	7,1%
Keskmine palk	784	815	834	6,4%

Tabel 23. Ehitussektori suurimad ettevõtted Saare maakonnas 2017 (Allikas: Äriregistri andmete töötlus)

Ettevõtte	Käive	Töötajaid
Tesman Ehitus OÜ	5 805 272	7
Deckol Nord OÜ	4 402 933	22
Aktsiaselts Level	4 092 935	50
Osaühing Klotoid	3 047 878	34

4.10. MAJUTUS JA TOITLUSTUS

2017. majandusaasta oli majutus- ja toitlustussektorile edukas ja tõi kaasa hüppelise kasvu nii käivete kui ka töötajate arvu osas. Paljuski võis kasv tuleneda 2017. aastal taas stabiilsuse saavutanud parvlaevaühendusest. Oma osa võis olla ka lennuühenduse positiivsetes arengutes, mis on taganud reisijate arvu stabiilse kasvu. Sektoril on tänu Saaremaa ja Muhumaa ainulaadsusele suur potentsiaal. Edu võtmeks võib saada rahvusvahelise lennuühenduse avamine. Kindlasti sõltub sektori kasv ka mandriga laeva- ja lennuühenduse stabiilsusest ja teenuse kooskõlast nõudluse muutumisega.

Võrreldes maakonna majandussektorite töötajate arvu ja käibe proportsiooni, võib olulise erinevusena välja tuua selle, et majutus- ja toitlustussektori töötajate arv moodustab 12,7% ja käive 6,2 % Saare maakonna vastavast näitajast. Seejuures peab välja tooma, et umbes 30% sektori töötajate arvust ja käibest tuleb väljaspool Saare maakonda. Saaremaa valda registreeritud OÜ SPA Toursi 347 töötajast ligikaudu 3/4 töötab Viimsi SPA-s, Meresuu SPA-s ja Aquaparkis.

Tabelid 24 ja 25 iseloomustavad sektori käekäiku. Tabelis 24 on välja toodud majutus- ja toitlustussektori üldnäitajad aastatel 2015-2017 nagu netokäive, lisandväärtus, töötajate arv ja keskmine palk. Tabel 25 kirjeldab sektori suurimaid ettevõtteid.

Tabel 24. Majutuse ja toitlustuse sektori üldnäitajad Saare maakonnas (Allikas: Äriregistri andmete töötlus)

	2015	2016	2017	Muutus 2017/2016
Netokäive	30 547 525	32 020 057	37 826 958	18,1%
Lisandväärtus (tuhat eurot)	12 173	12 293	14 614	18,9%
Lisandväärtus töötaja kohta	13 960	13 675	13 998	2,4%
Töötajate arv	872	899	1044	16,2%
Keskmine palk	704	734	741	1%

Tabel 25. Majutuse ja toidlustuse sektori suurimad ettevõtted Saare maakonnas 2017 (Allikas: Äriregistri andmete töötlus)

Ettevõtte	Käive	Töötajaid
OÜ SPA Tours	14 690 991	347
Osaühing Arensburg	4 136 128	123
OÜ Gospa	3 470 456	92
aktsiaselts Kuressaare Sanatoorium	2 906 470	97
Osaühing Pädaste Mõis	1 068 697	21
Aktsiaselts Johan GTJ	770 778	16

4.11. ELEKTER, GAAS, VESI, JÄÄTMED, MÄETÖÖSTUS

Elektri, gaasi, vee, jäätmete ja mäetööstuse sektor on Saare maakonnas töötaja kohta kõrgeima lisandväärtusega. Sektori moodustavad kommunaalteenuseid pakkuvad ettevõtted ning sellele on lisandumas taastuenergiat tootvad ettevõtted. Sektor on eraldi välja toodud, sest töö autorid näevad just taastuenergeetika tootmise arengutes Saare maakonnas olulist kasvupotentsiaali. Sektori kasv aastal 2016 on tehnilist laadi, sest AS Level (käive 4 milj, 50 töötajat) märkis oma tegevusalaks sellel aastal nimetatud sektori aga 2015. ja 2017. aastatel ehitussektori. Seetõttu on võrreldud 2017. aasta näitajaid 2015. aasta omadega.

Tabel 26. Elekter, gaas, vesi, jäätmed, mäetööstus - sektori üldnäitajad Saare maakonnas (Allikas: Äriregistri andmete töötlus)

	2015	2016	2017	Muutus 2017/2015
Netokäive	10 538 582	14 131 946	12 125 473	15,1%
Lisandväärtus (tuhat eurot)	10 278	6 638	6 514	-36,6%
Lisandväärtus töötaja kohta	73 411	37 501	52 531	-28,4%
Töötajate arv	140	177	124	-11,4%
Keskmine palk	1031	785	1128	9,4%

Sektor eristub teistest just tänu suurele investeeringute osakaalule, mis kajastub ka võrreldes teiste sektoritega suuremas lisandväärtuses, mille suurima osa moodustab amortisatsioon. Sellele lisanduvad veel maakonna kõrgeim palgatase. Tabelid 26 ja 27 iseloomustavad sektori üldnäitajaid Saare maakonnas ning suuremaid ettevõtteid, kelleks on Aktsiaselts Kuressaare Soojus, aktsiaselts Kuressaare Veevärk, osaühing MV Turvas, Five Wind Energy OÜ ning Osaühing Prügimees.

Tabel 27. Elekter, gaas, vesi, jäätmed, mäetööstus - sektori suurimad ettevõtted Saare maakonnas 2017 (Allikas: Äriregistri andmete töötlus)

Ettevõtte	Käive	Töötajaid
Aktsiaselts Kuressaare Soojus	3 744 932	34
aktsiaselts Kuressaare Veevärk	2 401 224	31
osaühing MV Turvas	1 219 214	17
Five Wind Energy OÜ	1 180 793	0
Osaühing Prügimees	702 491	10

4.12. TEKSTIILITÖÖSTUS

Tekstiilitööstuse osatähtsus Saare maakonnas püsib kõrgel tänu ühele suuremale ettevõttele, teiste ettevõtete mahud on analoogselt kogu Eesti tekstiilisektorile pigem vähenemas. Selle põhjuseks on tööjõukulude suur osakaal.

Tänastes ülikiirelt kasvavate tööjõukulude tingimustes on just see sektor tugeva surve all, sest tööjõukulud moodustavad sektoris 80% lisandväärtusest, samas vaatamata asjaolule, et palgatase on üks maakonna madalamaid. Seda enam väärivad tunnustust juhtivate ettevõtete väga head majandustulemused.

Tabelid 28 ja 29 iseloomustavad sektori käekäiku Saare maakonnas. Tabel 28 toob välja sektori üldnäitajad aastatel 2015-2017 ning tabel 29 kirjeldab selle sektori Saare maakonna nelja kõige suuremat ettevõtet, milleks on Saare Frydendahl OÜ, MoonStar OÜ, OÜ ICECAT ning osaühing Adniel.

Tabel 28. Tekstiilitööstussektori üldnäitajad Saare maakonnas (Allikas: Äriregistri andmete töötlus)

	2015	2016	2017	Muutus 2017/2016
Netokäive	4 151 630	4 191 568	3 987 989	-4,9%
Lisandväärtus (tuhat eurot)	1 794	1 492	2 241	5,3%
Lisandväärtus töötaja kohta	10 744	8 287	13 746	4,6%
Töötajate arv	167	180	163	1%
Keskmine palk	642	574	688	7,2%

Tabel 29. Tekstiilitööstussektori suurimad ettevõtted Saare maakonnas 2017 (Allikas: Äriregistri andmete töötlus)

Ettevõtte	Käive	Eksport	Töötajaid
Saare Frydendahl OÜ	2 170 091	2 001 900	79
MoonStar OÜ	800 612	18 795	40
OÜ ICECAT	292 410		7
osaühing Adniel	210 044		13

4.13. METSAMAJANDUS

Analoogselt põllumajandusele on metsamajanduse sektor teostanud suured investeeringud kaasaegsesse tehnikasse ja tänu sellele on sektori lisandväärtus töötaja kohta üks maakonna paremaid. Eraldi tahaks rõhutada, et lisandväärtuse kasv on tulnud just amortisatsiooni ja kasumi arvelt ja seda suhteliselt väikeste tööjõukulude juures.

Sektori liidri Reta Puit OÜ käive oli 2017. aastal 12,16 miljonit eurot ja ettevõttes töötas 45 töötajat. Teised sektori ettevõtted olid oluliselt väiksemate käivetega.

Kui 2017. aastast on Reta Puidu põhitegevusala EMTAK koodi alusel metsamajandus, siis enne 2017. aastat oli ettevõtte põhitegevusalaks hulgi- ja jaekaubandus. Sellega on seletatav 2017. aastal kaubanduse mahtude vähenemine ja metsamajanduse mahtude hüppeline kasv. Seetõttu ei ole otstarbekas vaadata aastate 2015 – 2017 võrdlust.

Sektori põhinäitajad 2017. aastal olid järgnevad: netokäive 15 790 716 eurot, lisandväärtus 5 021 000 eurot, lisandväärtus töötaja kohta 59 772 eurot, töötajate arv 84 ja keskmine palk 897 eurot.

4.14. KALAPÜÜK JA VESIVILJELUS

Kalapüügi ja vesiviljeluse sektor on Saare maakonnas analoogselt põllumajandusele kaotanud viimasel kahel kümnendil suuresti oma olulisuse. Samas on see sektor siiski eraldi välja toodud, sest töö autorid näevad selles valdkonnas Saare maakonnas pikas perspektiivis olulist kasvupotentsiaali ja seda just tänu plaanitavatele avamere kalakasvatustele.

Hetkel seisavad investeeringud Saare maakonna merealade planeeringu valmimise taga ja tänu sellele on Hiiu maakond, kus planeering on vastu võetud, saanud olulise eelise. Sektori netokäive on püsinud viimastel aastatel stabiilselt 2,4 miljoni juures ja töötajate arv olnud 50 töötaja juures. Tabel 30 iseloomustab kalapüügi ja vesiviljeluse sektori kolme suurima ettevõtte käekäiku aastal 2017. Suurimateks ettevõteteks on osaühing Kaabeltau, Osaühing Monistico ning Aktsiaselts Saare Rand.

Tabel 30. Kalapüügi ja vesiviljeluse sektori suurimad ettevõtted Saare maakonnas 2017 (Allikas: Äriregistri andmete töötlus)

Ettevõtte	Käive	Töötajaid
Osaühing Kaabeltau	885 303	17
Osaühing Monistico	571 541	10
Aktsiaselts Saare Rand	350 713	10

4.15. INFO JA SIDE

Nimetatud sektor ja eelkõige Info- ja kommunikatsioonitehnoloogia (IKT) valdkond on olnud Eestis suurima kasvuga ja on andnud peamise osa teenustesektori väga kiirele kasvule, sealhulgas teenuste ekspordi kasvule. Sektor on koondunud Tallinna regiooni ja väiksemal määral Tartusse. Just IKT teenuste eksport on taganud sektori kiire kasvu ja Saare maakonnas ekspordib vastavat teenust olulisel määral vaid üks ettevõtte. Sektori kiire areng suuremates linnades ei ole jõudnud nendest piirkondadest välja. Nii ka Saare maakonnas ei ole toimunud IKT sektori jõulist arengut. Seda näitab ka Eesti ja Saare maakonna palgatasemete ülisuur, rohkem kui kahekordne vahe – vastavalt 2017. aastal Eestis 2094 ja Saare maakonnas 942 eurot. Saarlased on küll usinad IKT erialasid omandama, kuid töökoht saab paiknema enamasti väljaspool Saare maakonda.

Tabel 31. Info ja side sektori üldnäitajad Saare maakonnas (Allikas: Äriregistri andmete töötlus)

	2015	2016	2017	Muutus 2017/2016
Netokäive	4 380 894	4 651 684	4 883 213	4,9%
Lisandväärtus (tuhat eurot)	2 042	2 132	2 246	5,3%
Lisandväärtus töötaja kohta	19 262	19 737	20 606	4,6%
Töötajate arv	106	108	109	1%
Keskmine palk	851	879	942	7,2%

Tabelid 31 ja 32 iseloomustavad sektori käekäiku Saare maakonnas. Tabelis 31 on välja toodud sektori netokäive, lisandväärtus, töötajate arv ja keskmine palk Saare maakonnas aastatel 2015-2017. Tabel 32 iseloomustab sektori kolme kõige suuremat ettevõtet Saare maakonnas, kelleks on Osaühing Saaremaa Raadio, KonzeptForm Osaühing ning Osaühing Teetormaja.

Tabel 32. Info ja side sektori suurimad ettevõtted Saare maakonnas 2017 (Allikas: Äriregistri andmete töötlus)

Ettevõtte	Käive	Eksport	Töötajaid
Osaühing Saaremaa Raadio	714 769		33
KonzeptForm Osaühing	431 573	420 405 (2015)	7
Osaühing Teetormaja	352 772		9

4.16. MUUD SEKTORID

Muud sektorid Saare maakonnas sisaldavad tegevusvaldkondi nagu Haldus ja abitegevused, Finants, Kindlustus, Kinnisvara, Vaba aeg, Haridus, Teadus, Kunst, Tervishoid. Nimetatud valdkonnad sisaldavad väga erinevaid tegevusalasid ja seetõttu on raske välja tuua arengutrende, samuti puuduvad ettevõtted, kes on selgelt nende valdkondade liidrid. Seetõttu ei ole neid sektoreid pikemalt kirjeldatud.

5. EKSPORTIVATE ETTEVÕTETE ISELOOMUSTUS JA OSAKAAL, EKSPORDIMAHUD

5.1. SAARE MAAKONNA EKSPORDIMAHUD

Saare maakonna ettevõtete käive moodustas 2017. aastal Eesti ettevõtete käibest 1,2%. Kui kaupade ja teenuste ekspordi vastav osakaal oli 1,3%, siis tööstustoodangu ekspordi vastav näitaja on viimastel aastatel püsinud tasemel 1,6 – 1,8%. See näitab, et Saare maakonna ettevõtted ja eriti just töötleva tööstuse ettevõtted on keskmisest rohkem orienteeritud ekspordile. Võrreldes töötleva tööstuse sektorite majandusnäitajaid teiste sektori omadega võib üldistada, et töötlev tööstus annab keskmiselt suurimat lisandväärtust nii kogusummas kui ka töötaja kohta.

Sellela on saanud kinnitust väide, et just töötleva tööstuse ekspord on üks olulisemaid majanduskasvu hoobasid ja töötleva tööstuse ekspordil on meie heaolu kasvule suurim kaal.

Tööstustoodangu müük küündis 2017. aastal 244 miljoni euroni (võrdluseks, 2012. aastal oli see number 177 miljonit eurot). Saare maakonna tööstustoodangu müügist läheb ekspordiks jätkuvalt umbes 70% ehk 171 miljonit eurot.

Tabel 33 iseloomustab ekspordimahtu Saare maakonnas aastatel 2015-2017. Kaupade ekspordi osa kogu ekspordist on oluliselt suurem teenuste ekspordist. Nii ekspordimahud kui müügitulu on läbi vaatluse all olevate aastate oluliselt suurenenud, kuid ekspordi osakaal müügitulust on läbi nende aastate püsinud 30% juures.

Tabel 33. Kaupade ja teenuste väliskaubandus Saare maakonnas 2015-2017 (Allikas: Statistikaamet ja Äriregistri andmete töötlus)

	Käive (eurot)		
	2015	2016	2017
Kaupade ekspord	147 642 929	159 296 627	171 133 656
Teenuste ekspord	21 600 000	31 900 000	24 900 000
KOKKU EKSPORT	169 242 929	191 196 627	196 033 656
Müügitulu	582 381 916	593 760 539	629 161 893
Ekspordi osakaal müügitulust	29,1%	32,2%	31,2%

Osalise või täieliku väliskapitaliga ettevõtteid oli 2017. aastal Saare maakonnas 148. 2012 aastal oli see number 70. See näitab, et Saare maakonda on toodud suurel hulgal väliskapitali.

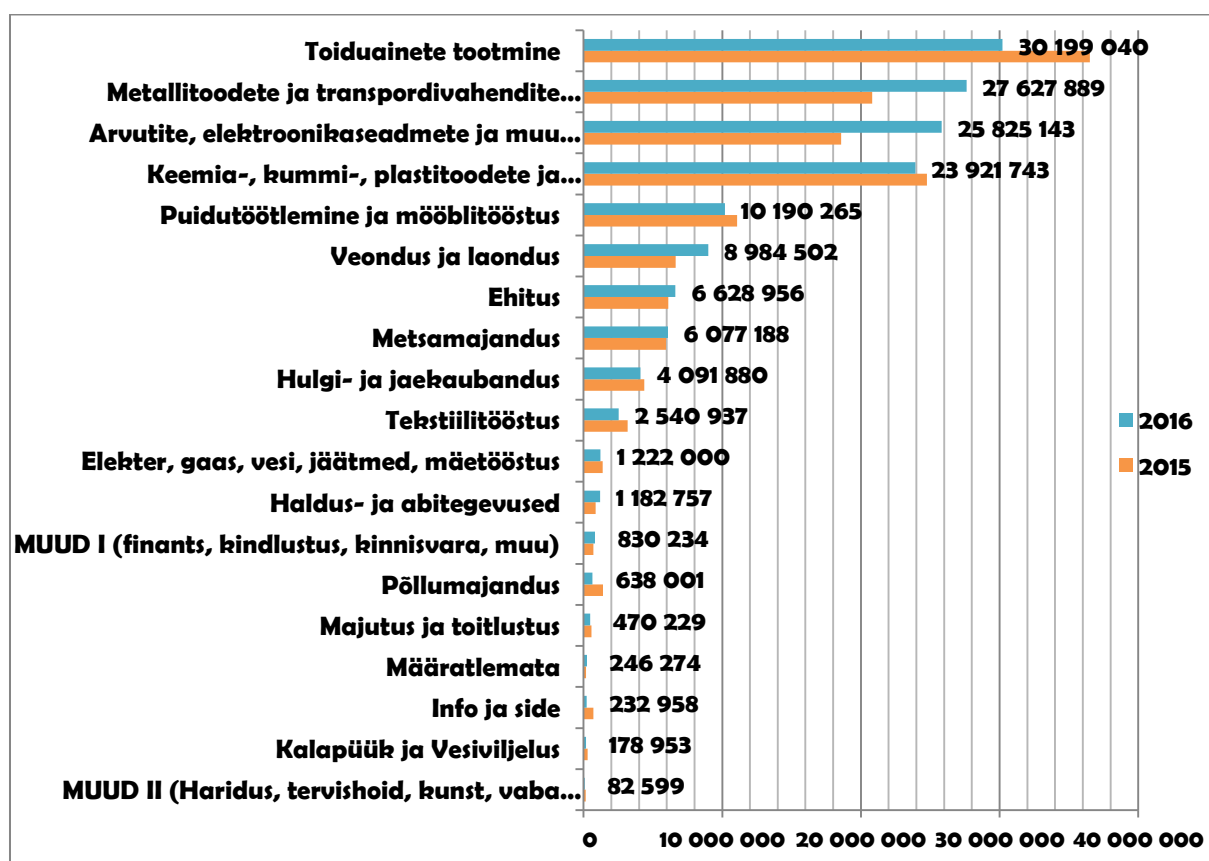
5.2. SAARE MAAKONNA EKSPORTIVATE ETTEVÕTETE ISELOOMUSTUS JA OSAKAAL

Eksportivate ettevõtete arv on selges kasvutrendis, suurenedes Saare maakonnas jätkuvalt. Kui 2015. aastal oli Saare maakonnas eksportivaid ettevõtteid 290, siis 2017. aastal oli see number 323. Kaupu ja teenuseid eksportivate ettevõtete numbrit iseloomustab tabel 34.

Tabel 34. Eksportivate ettevõtete arv Saare maakonnas 2015-2017 (Allikas: Statistikaamet)

	2015	2016	2017
Kaupu eksportivad ettevõtted	197	197	213
Teenuseid eksportivad ettevõtted	93	90	110
Kokku eksportivad ettevõtted	290	287	323

Kuigi teenuste eksport rahalises vääringus ei ole 2017. aastal suurenenud (vaata tabel 33), siis teenuste ekspordiga tegelevate ettevõtete arv on oluliselt kasvanud. Kaupade ekspordil on suurenenud nii ekspordimahud kui ka eksportivate ettevõtete arv.

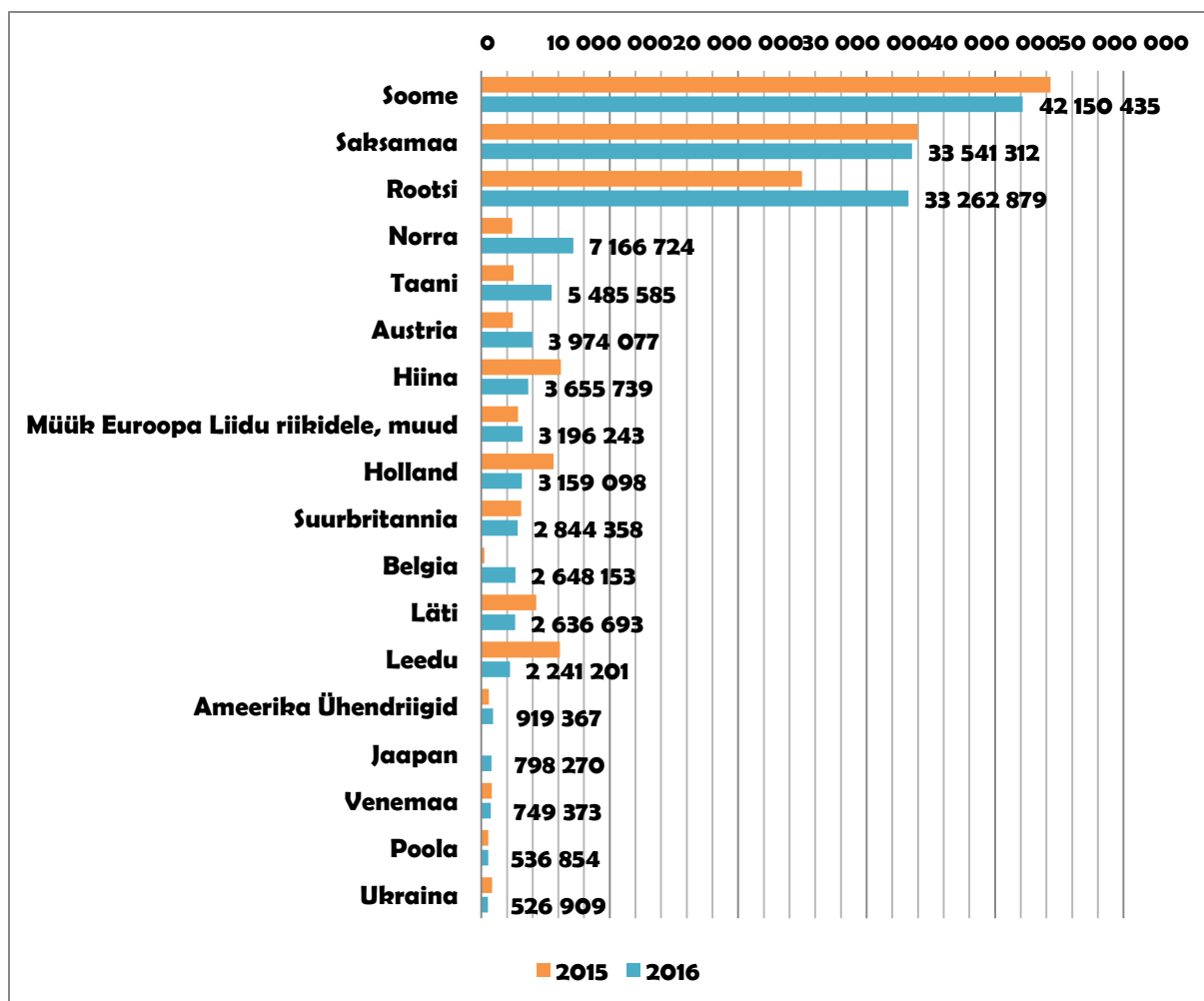


Joonis 9. Saare maakonna ettevõtete eksport sektorite lõikes 2015-2016 (Allikas: Äriregistri andmete töötlus)

Suurimateks eksportivateks sektoriteks Saare maakonnas on toiduainete tööstus (sh kala), metallitoodete ja transpordivahendite tootmine, arvutite ja elektroonikatoodete tootmine ning kummi- ja plastitööstus. Kasvava potentsiaaliga on puidutoodete ja mööblitööstus. Saare maakonna ettevõtete ekspordimahte sektorite lõikes iseloomustab joonis 9, mis võrdleb ekspordimahte sektorite kaupa aastatel 2015 ja 2016. Numbriga on joonisel välja toodud 2016. aasta näitaja.

5.3. SAARE MAAKONNA EKSPORDI SIHTTURUD

Saare maakonna ettevõtete ekspordis on olulisemateks sihtriikideks pea võrdsetes mahtudes Soome (28% ekspordist), Saksamaa (23%) ning Rootsi (22%), teised eksporditurud jäävad olulisuselt kõvasti nendest kolmest alla. Väljapoole Euroopat eksporditakse vaid umbes 5% kaupadest. Joonis 10 iseloomustab ekspordi sihtriike ning ekspordimahte aastatel 2015 ja 2016. Numbriga on välja toodud 2016. aasta näitaja.



Joonis 10. Saare maakonna ekspordi sihtturud ja ekspordimahud 2015-2016 (Allikas: Äriregistri andmete töötlus)

6. ETTEVÕTLUSE TUGIORGANISATSIOONID SAARE MAAKONNAS JA EESTIS

Eesti ja Saare maakonna tugisorganisatsioonid aitavad kujundada nii maakonna kui ka Eesti ettevõtluspoliitikat ning on riikliku ettevõtluse tugisüsteemi osad, pakkudes ettevõtetele nõustamist, rahalisi toetuseid, koolitusi kui ka koostöövõimalusi. Oma tegevusega aidatakse kaasa nii Saare maakonna aga ka Eesti majanduse pikaajaliste strateegiliste eesmärkide saavutamisele.

6.1. SAAREMAAL ASUVAD ETTEVÕTLUSE TUGIÜKSUSED

SA Saare Arenduskeskus. Saare Arenduskeskus kuulub Eesti maakondlike arenduskeskuste võrgustikku. Sinna kuuluvad kõigis maakondades paiknevad organisatsioonid, mis pakuvad tasuta nõustamisteenust alustavatele ja tegutsevatele ettevõtetele, kohalikele omavalitsustele, alustavatele ja tegutsevatele mittetulundusühingutele ja sihtasutustele. Sihtasutuse eesmärgiks on läbi professionaalsete tugiteenuste kaasa aidata kohalike omavalitsuste, ettevõtjate ja kodanikeühenduste arengule Saare maakonnas.

Saarte Koostöökogu. Saarte Koostöökogu peamiseks eesmärgiks on edendada arengualgatusi, toetada kultuuri ja keskkonda. Saarte koostöökogu toetab ning aitab kaasa kohaliku ettevõtluse arengule ja suurendab teadmisi ning toimetulekuvõimet piirkonnas.

Väikelaevaehituse kompetentsikeskus (SCC). Väikelaevaehituse Kompetentsikeskus (*Small Craft Competence Centre, SCC*) on Tallinna Tehnikaülikooli teadus- ja arendusüksus. SCC peamine uurimisvaldkond on jätkusuutlik meretehnoloogia, kitsamalt laevade hüdrodünaamika – keretakistus, meresõiduomadused, kerele mõjuvad koormused ja manööverdusvõime. SCC on rakenduslike uuringute ja innovaatiliste lahenduste elluviimise algatus- ja tugikeskus. SCC pakub ettevõtetele väikelaevade disaini, mudelkatsete ja materjalilabori teenuseid. Tänu SCC tegevusele on laevaehituse klaster Saare maakonnas saanud olulise arengutõet. Sektor on kujunenud üheks Saaremaa ettevõtluse arengumootoriks. Vaata täpsemalt peatükist 4.1.

Eesti Töötukassa. Töötukassa soov on, et iga inimene, kes tahab tööd teha, saaks seda teha. Töötukassa hoolitseb selle eest, et töötuks jäänud inimene saaks vajalikku abi ja töötav inimene ei jääks tööst ilma. Töötukassa aitab inimestel tööd leida, uurib tööandjate vajadusi, kaardistab tööturu vajadusi ning toetab õppima minemist. Töötukassa pakub võimalusi nii noortele kui vanematele, nii töötavale inimesele, töötule kui tööandjale.

Visit Saaremaa MTÜ. Visit Saaremaa on Saaremaa omavalitsuste algatusel ellu kutsutud turismiorganisatsioon, mis koondab ühtse eesmärgi nimel Saaremaa turismimaastikul tegutsema toimetavaid ettevõtteid ja organisatsioone. MTÜ eesmärgiks on Saaremaa kui turismisihtkoha tutvustamine ja väljastpoolt maakonda Saaremaad külastavate inimeste arvu tõstmine.

Kuressaare Ametikool. Kuressaare Ametikooli missioon on ette valmistada tööturul konkurentsivõimelisi ja elus toimetulevaid inimesi.

Kuressaare Edukontor pakub kvaliteetse internetiga kontorikohta nii lühi-, kui ka pikaajaliseks kasutamiseks. Rentida saab nii möbleeritud privaatset kabinetti kui ka laua ja tooli kasutamist jagatud ruumis. Nõu, abi ja inspiratsiooni saab Edukontoris toimuvatelt sündmustelt ja kontoris töötavatelt erinevates valdkondades tegutsevatelt inimestelt. Lisaks kontorikoha rentimise võimalusele on Edukontoris võimalik korraldada koolitus, nõupidamine või sündmus. Selleks on pakkuda erinevas suuruses ja erineva sisustusega ruume.

Põllumajanduse Registrate ja Informatsiooni Amet (PRIA) maakondlikud teenindusbürood. PRIA on Eesti Vabariigi Maaeluministeeriumi valitsemisalas olev valitsusasutus. PRIA ülesandeks on riiklike toetuste ning Euroopa Liidu põllumajanduse ja maaelu arengu toetuste, Euroopa Merendus- ja Kalandusfondi toetuste ning turukorralduslike toetuste andmise korraldamine.

Kodanikuühiskonna Sihtkapital KÜSK. KÜSKi eesmärk on suurendada Eestis avalikes huvides tegutsevate vabaühenduste tegevusvõimekust ja kujundada nende tööd soodustavat keskkonda.

MTÜ Saarte Kalandus. Saarte Kalandus on avalikes huvides tegutsev vabatahtlik ühendus, mille eesmärk on kalanduse ja sellega seotud tegevusalade arendamine ning rannakülade elujõu kindlustamine. MTÜ teeb koostööd Euroopa Merendus- ja Kalandusfondiga, mille raames jaotatakse toetusi Euroopa Liidu ühise kalamajanduspoliitika rakendamiseks.

Rajaleidja. Rajaleidja kaudu pakutakse sihtasutus Innove teenuseid (vaata lähemalt peatükist 7.3.)

MTÜ Saarte Nõuandekeskus. Saarte Nõuandekeskus on mittetulundusühing, mille eesmärgiks on eelkõige Saare maakonnas, aga ka mujal Eestis tegeleda nõustamisega põllumajanduse ja maaelu teemadel.

Saaremaa Metsaühing MTÜ. MTÜ missiooniks on arendada metsandusalast ühistegevust ja koostööd ning ühendada Saare maakonna erametsaomanikke, kaitstes erametsaomanike huve, abistades erametsaomanikke oma metsa valdamise ning haldamisega seotud probleemide lahendamisel.

6.2. EESTI TUGIÜKSUSED (EI OMA KONTORIT SAAREMAAL)

Ettevõtluse Arendamise Sihtasutus (EAS). EAS edendab ettevõtluspoliitikat Eestis ning on riikliku ettevõtluse tugisüsteemi üks suuremaid institutsioone, pakkudes ettevõtjatele ja teadusasutustele rahalisi toetusi, nõustamist, koostöövõimalusi ja koolitust. Oma tegevusega aidatakse kaasa Eesti majanduse pikaajaliste strateegiliste eesmärkide saavutamisele. Selleks toetatakse ekspordivõimeliste ning suuremat lisandväärtust loovate ettevõtete arengut. Kaugem eesmärk on aidata kaasa Eesti kujunemisele üheks konkurentsivõimelisemaks riigiks maailmas.

KredEx. KredEx aitab ettevõtetel kiiremini areneda ja turvaliselt välisturgudele laieneda pakkudes laene, riskikapitali, krediidikindlustust ja riigi garantiiga tagatise. KredEx aitab parandada inimeste elamistingimusi, pakkudes kodu soetamiseks riigi garantiiga laenu tagatise ning energiatõhususele suunatud lahenduste teostamiseks laenu, tagatise ja toetusi.

Maaelu Edendamise Sihtasutus (MES). Saaremaal vahendavad Maaelu Edendamise Sihtasutuse teenust konsulendid, kellest osad on koondunud Saarte Nõuandekeskuse alla.

Keskkonnainvesteeringute Keskus (KIK) on finantsasutus, mis vahendab riigieelarvelisi (keskkonnatasudest laekuv raha) Euroopa Liidu fondide, välisabiprogrammide ja rohelise investeerimisskeemi vahendeid ning annab laene keskkonnaprojektide elluviimiseks.

6.3. TEADUSASUTUSTEGA SEOTUD TUGIÜKSUSED

Adapter. Eesti teadus- ja arendusasutuste vaheline koostöövõrgustik, mille eesmärgiks on lihtsasti ja kiirelt viia kokku ettevõtjad ning teadlased. ADAPTER võimaldab ühe nupuvajutusega saada ühendust kõikide selles osalevate Eesti teadus- ja arendusasutustega, otsida nende poolt osutatavate teenuste seast endale tarvilik, tutvuda ettevõtetele suunatud toetusmeetmetega ja palju muud.

Mektory. TalTech Mektory innovatsiooni- ja ettevõtluskeskus viib kokku teadlased, üliõpilased ja ettevõtjad, et lahendada praktilisi tootearendusprobleeme ja genereerida tulevikku vaatavaid ideid.

Tehnopol. Teaduspark Tehnopol on TalTechi juures asuv teadus- ja ärilinnak, kus aidatakse alustavatel ja arenevatel tehnoloogiaettevõtetel kiiremini kasvada. Tehnopol pakub nii moodsaid büroopindu kui ka tipptasemel nõustamist ja inkubatsiooniteenust oma äri arendamiseks ja eksporditurgudele sisenemiseks.

SA Archimedes Eesti Teadusagentuur – meede Nutikas. Eesmärgiks on aidata kaasa ettevõtjate huvides läbi viidavate rakendusürituste ja tootearenduse rahastamisele avalikes TA asutustes.

Innove. Sihtasutus Innove on hariduse kompetentsikeskus, mis koordineerib ja edendab üld- ja kutsehariduse valdkonda, pakub üle-eestilise Rajaleidja võrgustiku kaudu karjääri- ja õppenõustamisteenuseid ning vahendab hariduse ja tööelu vallas Euroopa Liidu toetusi.

6.4. KOMPETENTSIKESKUSED

PLANTVALOR - Teadmispõhiste tervise- ja loodustoodete kompetentsikeskus.

Eesti Maaülikooli Põllumajandus- ja Keskonnainstituudi Polli Aiandusuuringute Keskuse allüksusena pakub kompetentsikeskus pikaajalise puuviljade- ja marjade sordi- aretuse ning esmase töötlemise kogemuse baasil terviklikku teaduspõhist tootearendus- tuge ja teaduskoostöö võimalust toorainest kõrge lisandväärtusega toodete loomiseni. Keskuse eesmärk on arendada Eesti Maaülikooli ning tema kohalike ja välispartnerite toel välja rahvusvahelisel tasemel tugistruktuur, mis võimaldab tõsta Eesti tervise- ja loodustoodete sektori ettevõtete innovatsiooni- võimekust ning valdkondliku teadusarendustegevuse rakenduslikku kvaliteeti.

Tervisedenduse ja Rehabilitatsiooni Kompetentsikeskus (TERE KK) on liikumis- ja tegevusvõime ning ravimuda ja mudaravi valdkonnas uurimise, arendamise, teabe rakendamise, teabe levitamise ja vahendamise ning teaduspõhise ettevõtluse arengut soodustav keskus. TERE KK on partner erasektorile uute tõendus põhiste toodete ja teenuste arendamisel

Põlevkivi kompetentsikeskus on teadus-ja arenduskeskus, mis pakub teenuseid ettevõtetele ja avalikule sektorile peamiselt põlevkivi- ning keemiavaldkonnas.

Puidutöötlemise ja mööblitootmise kompetentsikeskus TSEENTER toob läbi rakendusuuuringute sektorisse uusi teadmisi ja aitab kaasa regionaalarengule.

6.5. MUUD KATUSORGANISATSIOONID

Muud organisatsioonid, kes ühendavad ettevõtteid suuruse, tegevusala või muu ühise omaduse järgi ning esindavad ja kaitsevad ettevõtjate ühishuve. Valdavalt on selliste organisatsioonide eesmärk Eesti ettevõtluse edendamine ning kaasaaitamine ettevõtjasõbraliku majanduskeskkonna loomisele ja säilitamisele.

- Eesti Kaubandus-Tööstuskoda
- Eesti Väike ja Keskmiste Ettevõtete Assotsiatsioon
- Eesti Põllumajandus-Kaubanduskoda
- ICC Eesti (ICC Estonia)
- Eesti Tööandjate Keskkliit
- Eesti Maksumaksjate Liit
- Erialaliidud

7. ETTEVÕTLUSE EDENDAMIST JA TÖÖKOHTADE LOOMIST TAKISTAVAD KITSASKOHAD

Käesolevas peatükis on kirjeldatud ettevõtluse edendamist ja töökohtade loomist takistavaid kitsaskohti. Kokku on koondatud juba eelnevalt kajastatud tähelepanekud ja lisatud on ka uusi kitsaskohti.

• Tööjõud

Lähiaastatel jätkuvad või süvenevad trendid nii Eestis aga ka Saare maakonnas:

- tööealise elanikkonna arvu järsk langus, tööjõuturule siseneb igal aastal 30% vähem tööikka jõudnuid;
- elanikkonna vananemine;
- kvalifitseeritud tööjõule on atraktiivsem mandri või välismaa kõrgem palgatase ja kvalifikatsioonile vastav töö;
- Eesti maakondadest madalaim kolmanda taseme hariduse osakaal Saaremaa tööjõulise elanikkonna hulgas.

Lisades üldised trendid, mis mõjutavad terve Eesti tööjõuturgu ning palkasid:

- Eesti palgataseme kiire kasv;
- elukalliduse kasv.

Selle kõige tulemusena on Eesti ettevõtete tööjõukulud möödunud või möödumas Ida-Euroopa vastavast tasemest ning kiiresti lähenemas Lääne-Euroopa riikide tasemetele. Võib järeldada, et **senisel odaval tööjõul tegutsenud majandusmudel on end ammendunud.**

Ettevõtted, kes ei investeerinud ja ei loo kõrgemat kvalifikatsiooni eeldavaid nutikaid töökohti, on paari aasta pärast sunnitud oma senise tegevuse lõpetama, sest odavat tööjõudu enam ei ole.

Saare maakonna tööjõuturu kitsaskohad:

- Hea hariduse saanud koolilõpetajad ei naase kodukohta. Naasmise huvi tekitab noortel peredel, kui lapsed tuleb saata lasteaeda või kooli.
- Kinnistunud on arusaam, et Saare maakonna palgad on vabariigi ühed väiksemad. Samas ei teadvustata, et keskmise töötaja palk on Eestis konkurentsivõimeline ja ei arvestata Tallinnas lisanduvate suurte kaudsete ajaliste ja rahaliste kuludega.
- Puudub töötaja sidumise süsteem ettevõttega läbi praktikakohtade, väljaõppe või stipendiumite süsteemi. Tasuks sisse viia stipendiumite süsteem, kus KOV,

ettevõtted toetaksid ühiselt noorte õpinguid, mis ühtlasi võimaldaks ettevõtetel leida tööjõuturult täpselt selline töötaja keda vajatakse.

- **Ettevõtluskeskkond**

- Maakonna kriitiline mass ei ole piisavalt suur, olgu selleks siis ettevõtete suurus, sektorite suurus, rahvusvaheliste ühenduste loomine, kõrghariduse kohapealne nõudluse või piisava oskusteabe olemasolu.
- Puuduvad omavalitsuse poolt ette valmistatud alad tootmise laiendamiseks nii kohalikele kui välisinvestoritele.
- Puudub arengukiirendi laadne inkubaator. Olemasolev kontor on vaid samm selles suunas.
- Omavalitsuse poolt linna rajatavad üüripinnad on vaid väike osa kogunõudlusest. Küsimusi on tekitanud ka üürikorterite suurus, me ei vaja mitte hotellitola laadset pinda, vaid noorele perele sobivat korterit. Eraturu üüripindade turg on väga väike.
- Eksporditurud on väga kitsalt vaid kolm peamist sihtturgu. Eestist ida- või lõunapoolsed ekspordimahud on väikesed.
- Töötleva tööstuse eksport on üks olulisemaid majanduskasvu hoobasid ja töötleva tööstuse ekspordil on meie heaolu kasvule suurim kaal. Samas on tööstust ja ka ettevõtluskeskkonda laiemalt toetav tugisüsteem killustatud ja ebapiisav.

- **Ühendused**

- Maakonna lennuühendus Tallinnaga toimub kuni 2019 suveni veel väikese 19-kohalise ja halbade ilmaolude korral ebamugava lennukiga. Ka väljumise ajad pole kõige sobivamad. Tallinna lennujaamas tuleb rahvusvahelisele lennule pääsemiseks väljuda ootealalt ja uuesti siseneda. Töö autorid julgevad väita, et nii kvaliteetsem siseriiklik kui ka rahvusvaheline lennuühendus, millega kaasneks nii saarlaste kui ka turistide ligi 6-tunnine ajavõit Euroopa südame suunas reisimisel, võiks olla Saare maakonna majanduse kasvu järgmiseks mootoriks.
- Parvlaevaühenduse kvaliteet on stabiilne ja ooteaega 99% reise puhul pole. Samas on mandri inimestel levinud arusaam, et maakonda pääs on keeruline.
- Kaugtöö tegemiseks pole välja arendatud piisavalt head andmesidevõrgud ja tugiteenused.
- Ebastabiilne elektriühendus on endiselt mitmetele ettevõtetele kriitiliseks teguriks.

- **Innovatsioon**

- Tarku ja kõrgepalgalisi töökohti on maakonnas vähe. Statistika näitab, et see trend süveneb.
- Omavalitsuse poolt linna rajatavad üüripinnad on vaid väike osa kogunõudlusest. Küsimusi on tekitanud ka üürikorterite suurus, me ei vaja mitte hotellitoa laadset pinda, vaid noorele perele sobivat korterit. Eraturu üüripindade turg on pea olematu.

- **Investeeringud**

- Lisandväärtuse kasvu analüüs viimastel aastatel näitab, et peamine osa lisandväärtuse kasvust tuleb tööjõukulude kasvust ja efektiivsus (kasum) ja investeeringute näitajad (amortisatsioon) on kasvanud oluliselt aeglasemalt.
- Saare maakonnas on küll palju väliskapitalil põhinevaid ettevõtteid, samas just viimastel aastatel ei ole olnud märgatavat välisinvesteeringute kasvu.

- **Keskkond ettevõtlikkuse kasvuks ja ettevõtluseks**

- Vähe on piirkondlikke noorte läbikäimiskohti nagu koostööklubid ja seltsingud.
- Tööjõuliikuvus töökoha lähedal on sobiva elamispinna leidmise tõttu raskendatud.
- Lastega perele ei ole maakonda kolimisel võimalik sujuvaid ja terviklikke tingimusi pakkuda. Juhul kui ühel vanemal on töökoht, siis takistuseks saab teise vanema töökoha puudumine, mis ei anna kindlustunnet.
- Elamispinna leidmine uuele töötajale on liialt kallis ja osutub ettevõttele erisoodustusmaksu tõttu liiga kulukaks.
- Üldine kuvand maakonna ettevõtluskeskkonnast ja palgatasemest ei ole enam kutsuv ja ahvatlev. Saare maakond ei eristu teistest ja ei too oma tugevusi välja.

LISA 1 ANALÜÜSI ALUSANDMED JA SELGITUSED

Ettevõtluskeskkonna ja -struktuuri analüüsimisel on allikatena kasutatud Äriregistri, Maksu- ja Tolliameti, Statistikaameti, Saaremaa Vallavalitsuse ja Rahandusministeeriumi andmeid. Peamise andmebaasina on kasutatud Äriregistri andmeid. Ettevõtted on grupeeritud sektoriteks nende põhitegevusala EMTAK koodide alusel, kõrvaltegevusalade EMTAK koode pole arvestatud. Küsimustega Äriregistri andmete osas, siis tuleb kõigepealt pöörduda käesoleva töö koostajate pool.

Äriregistri andmed ei sisalda füüsilisest isikust ettevõtjate andmeid (FIE). Majandussektorite analüüsi puhul ei ole FIE-de majandusnäitajate suurus oluline, moodustades ettevõtluse käibest 0,89% ja töötajate arvust 0,86% (Maksu- ja Tolliamet 2018 III kvartali andmed). Samas FIE-de osakaal kõikidest ettevõtlusega tegelevatest isikutest moodustab 8,1%.

Äriregistri andmed sisaldavad vaid Saare maakonda registreeritud ettevõtteid. Seega peab välja tooma olulised erisused, mis ei kajastu või kajastuvad moonutatavalt koostatud ettevõtlusstatistikas. Järgmisena on välja toodud Saare maakonda registreeritud olulisemad ettevõtted, mille tegevus toimub osaliselt või täielikult väljaspool maakonda.

- OÜ SPA Tours. Ettevõtte 347 töötajast ligikaudu 3/4 töötab Viimsi SPA-s, Meresuu SPA-s ja Aquaparkis.
- Osaühing Arensburg. Ühe osa käibest moodustab Rohuküla – Heltermaa liinil osutatav toitlustusteenus.
- Aktsiaselts Saarek Production – 41 töötajat
- Ruu Kivi – mandril graniitkillustiku tootja

Olulisemad ettevõtted või sektorid, mis ei ole registreeritud Saare maakonda ja nende käive ei kajastu käesolevas analüüsis.

- Jaekaubanduse sektor – hinnanguliselt üle 2/3 Saare maakonna kaubanduse käibest moodustab mandrile registreeritud ettevõtete käive.
- TS Laevad – ettevõtte ei ole registreeritud Saare maakonda.
- Muhu Leib OÜ, samas nende põhitegevus ongi laienenud maakonnast välja.

Põhitegevusalana märgitud EMTAK koodide muutmise mõju. Iga olulise ettevõtte põhitegevusala muutus võib avaldada mõju ka sektorite eri aastate võrdlusele. Näiteid:

- Reta Puit põhitegevusala EMTAK koodi alusel oli 2017 metsamajandus, enne 2017. aastat oli ettevõtte põhitegevusalaks hulgi- ja jaekaubandus. Sellega on seletatav 2017. aastal hulgi- ja jaekaubanduse mahtude vähenemine ja metsamajanduse hüppeline kasv.
- Saare Ere k põhitegevusala 2015 oli ehitus ja 2016-2017 puidutööstus.

Masspäringu koostamise hetkel (25.09.2018) olid esitamata veel ligi 5% ettevõtete 2017. majandusaasta aruanded. Põhjuseid on kaks – esiteks osade ettevõtete aruandeperiood

ei alga aasta alguses ja nende aruande esitamise tähtaeg ei ole veel saabunud, teiseks aruande mitteõigeaegne esitamine. Usaldusväärse 2017. aasta andmebaasi saamiseks lisati puuduvate andmetega ettevõtetel 2017 andmeteks 2016 aasta andmed. Eelnevalt kontrolliti suurusjärke Maksu- ja Tolliameti 2017. aasta iga-kvartaalsete andmete alusel, et ei oleks olulisi erisusi.

Erisused Statistikaameti andmetega.

Kui võrrelda käesoleva uuringu andmeid Statistikaameti andmetega, siis peab arvestama, et Statistikaameti andmetes on enamasti kasutatud 20 ja enama hõivatuga ettevõtete näitajaid. Osad andmed sisaldavad samas vaid käibemaksukohuslaste andmeid. Uuringus kasutatav Äriregistrist saadud ja majandusaasta aruannete alusel koostatud andmebaas sisaldab kõiki äriühinguid välja arvatud FIE-d .

Mõnedel ettevõtetel osad andmed puudusid või olid sisestatud vastupidise märgiga. Need korrigeeriti suuremate ettevõtete puhul käsitsi. Näiteks töötajate arvu puudumisel lisati andmed MTA 2017 IV kvartali andmete alusel. Ettevõtete andmeid, kes on ekslikult sisestanud osad andmed miinusmärgiga, korrigeeriti. Vead olid järgmistes andmetes: amortisatsiooni, tööjõukulused ja investeeringuid.

On ka ettevõtteid, kes olid tagasi kutsunud kõik 2015-2017 aruanded, neid andmebaas ei sisalda.

Valdkondade konsolideerimine on toimunud vastavalt LISA-s 1 toodud metoodikale.